



INSTITUTO FEDERAL DE  
EDUCAÇÃO, CIÊNCIA E TECNOLOGIA  
RIO GRANDE DO NORTE

## CONCURSO PÚBLICO

Edital Complementar nº 01/2017 ao Edital nº 19/2016

# Administrador

### Leia estas instruções:

- 1 Confira se os dados contidos na parte inferior desta capa estão corretos e, em seguida, assine no espaço reservado.
- 2 Este Caderno contém **50 questões** de múltipla escolha, assim distribuídas: **01 a 10** ▶ Língua Portuguesa; **11 a 15** ▶ Informática; **16 a 25** ▶ Legislação; **26 a 50** ▶ Conhecimentos Específicos.
- 3 Quando o Fiscal autorizar, verifique se o Caderno está completo e sem imperfeições gráficas que impeçam a leitura. Detectado algum problema, comunique-o, imediatamente, ao Fiscal.
- 4 Cada questão apresenta quatro opções de resposta, das quais apenas uma é correta.
- 5 Interpretar as questões faz parte da avaliação, portanto não adianta pedir esclarecimentos aos fiscais.
- 6 A Comperve recomenda o uso de caneta esferográfica de tinta preta, fabricada em material transparente.
- 7 Utilize qualquer espaço em branco deste Caderno para rascunhos e não destaque nenhuma folha.
- 8 Os rascunhos e as marcações que você fizer neste Caderno não serão considerados para efeito de avaliação.
- 9 Você dispõe de, no máximo, **quatro horas** para responder às questões e preencher a **Folha de Respostas**.
- 10 O preenchimento da Folha de Respostas é de sua inteira responsabilidade.
- 11 Antes de se retirar definitivamente da sala, **devolva** ao Fiscal **este Caderno** e a **Folha de Respostas**.

Assinatura do Candidato: \_\_\_\_\_



As questões de número 01 a 10 referem-se ao texto abaixo.

### Einstein e o papel dos cientistas na sociedade

José Goldemberg

*Professor Emérito da USP, é presidente da Fapesp*

Albert Einstein foi, sem dúvida alguma, o cientista mais importante do século 20. No início do século passado, ele formulou a teoria da relatividade, que mudou a concepção do mundo em que vivemos, a qual havia sido estabelecida por Newton, no século 18, conforme descrita com clareza por Kant: um espaço e tempo absolutos que não dependem da posição do observador, quer esteja em repouso ou em movimento.

O que Einstein mostrou é que isso só é verdade quando o observador se movimenta lentamente, como é o nosso caso. Se sua velocidade for muito grande, as dimensões mudam e o tempo passa mais devagar ou mais depressa, dependendo do local onde o observador se encontra.

Uma das consequências da teoria da relatividade é a constatação de que matéria pode transformar-se em energia. Essa é a base da construção das bombas atômicas, em que os átomos de urânio se desintegram em fragmentos velozes. Com base nessas ideias, foi possível construir armas com poder explosivo milhões de vezes maior que o das explosões de substâncias químicas, como a nitroglicerina.

Einstein formulou suas ideias quando trabalhava no Departamento de Patentes em Zurique, na Suíça, e seu propósito foi sempre satisfazer sua própria curiosidade e tentar entender o universo em que vivemos. Além disso, era um pacifista convicto que se recusou a participar do trabalho dos seus colegas em Berlim, na produção de armas durante a 1ª Guerra Mundial (1914-18), chegando a renunciar à nacionalidade alemã por isso.

Cerca de 30 anos mais tarde, como judeu refugiado nos EUA, após a ascensão do nazismo e do antissemitismo na Alemanha, escreveu uma carta dirigida ao presidente americano Franklin Roosevelt sugerindo a criação de um programa para produzir armas nucleares, a primeira das quais arrasou Hiroshima em 1945.

Einstein tentou impedir que essas armas fossem usadas contra o Japão, escrevendo novamente ao presidente. Com o falecimento de Roosevelt, o vice-presidente Harry Truman recusou os apelos de Einstein e de muitos outros dos cientistas que construíram as armas, desqualificando-os como “tolos” e “ingênuos” que não entendiam a importância das explosões atômicas para vencer o Japão e evitar a perda de muitos milhares de soldados americanos.

Três anos depois, a União Soviética realizou explosões e, com isso, se iniciou a corrida nuclear, que marcou o resto do século 20 e até hoje nos assombra.

O canal de televisão *National Geographic* exibiu, recentemente, uma série de episódios sobre a vida de Einstein que ilustra bem os dilemas enfrentados por cientistas quando seu trabalho – muitas vezes contemplativo – é utilizado para fins militares. O que a série captou foi sua complexa vida sentimental e as sérias dificuldades com esposas, amantes e filhos. Captou também que, para Einstein, decifrar o comportamento do universo foi mais fácil do que compreender os sentimentos humanos.

Mais do que isso, a vida de Einstein demonstra que o avanço da ciência, que pode ocorrer nos lugares mais inesperados, como o Departamento de Patentes da Suíça, acaba sendo usado pelos governos segundo interesses muito diferentes daqueles que eram antecipados pelos cientistas.

Esse problema é antigo. Há 20 séculos, Arquimedes, que foi um grande cientista, ajudou o rei de Siracusa a defender a cidade de um ataque naval romano. Arquimedes construiu espelhos que concentravam luz solar nos navios romanos para incendiá-los, o que não impediu a vitória dos atacantes. Arquimedes foi morto como um combatente. O comandante romano lamentou sua morte, provavelmente interessado em usar seus serviços.

Outro exemplo é o de Fritz Haber, o grande químico, colega de Einstein na Academia Prussiana de Ciência, que descobriu como fazer amônia com o nitrogênio do ar, que é a base dos fertilizantes. Durante a 1ª Guerra Mundial, ele desenvolveu os gases venenosos que provocaram enorme morticínio e sofrimento nos exércitos francês e inglês, em guerra com a Alemanha. Haber defendeu-se argumentando que os gases eram uma arma tão terrível que eliminaria definitivamente as guerras, o que se mostrou uma tolice, porque os franceses logo desenvolveram gases que foram usados contra os soldados alemães.

Outros exemplos ainda são os de Trofim Lysenko, na União Soviética, e Werner Heisenberg, na Alemanha nazista. Lysenko convenceu Stalin a adotar suas ideias incorretas e arruinou a ciência da genética e a agricultura soviética. Heisenberg foi encarregado pelo governo nazista de produzir armas atômicas, à semelhança de Robert Oppenheimer, que dirigiu o programa americano proposto por Einstein, mas Hitler concentrou todo o esforço técnico-científico da Alemanha nos foguetes que atingiram Londres e não deu atenção suficiente ao projeto nuclear. Há também indícios de que Heisenberg e alguns de seus colegas não se esforçaram suficientemente na sua missão.

A interação de cientistas e governos é, portanto, complexa: bons cientistas, como Heisenberg, podem desapontar governos; maus cientistas, como Lysenko, podem desorientá-los; e excelentes cientistas, como Haber, Prêmio Nobel de Química, podem fazer coisas perversas.

Einstein tem um papel especial nesse espectro: foi pacifista toda a sua vida, mas deu início à corrida nuclear com a justificativa de que isso foi necessário para destruir um mal maior, que era o nazismo. Passou o resto de sua vida, após 1945, juntamente com Bertrand Russell e outros, promovendo movimentos antinucleares. Além disso, algo que fez a vida toda foi ajudar as vítimas do antissemitismo, auxiliando cientistas nas suas carreiras, e ainda enfrentou corajosamente a caça às bruxas promovida pela histeria anticomunista nos EUA após o fim da 2ª Guerra Mundial.

Por mais talentosos e criativos que sejam os cientistas, eles não podem ter a ilusão de poder definir as políticas adotadas pelos governantes.

Disponível em: <<http://opinioao.estadao.com.br/>>. Acesso em: 18 jul. 2017. [Adaptado]

**01.** O propósito comunicativo dominante do texto está relacionado à

- A)** descrição das trajetórias de renomados cientistas, que influenciaram importantes decisões governamentais.
- B)** emissão de um posicionamento acerca da relação entre o trabalho do cientista e as políticas governamentais.
- C)** emissão de um posicionamento acerca do papel do cientista Albert Einstein na elaboração de políticas governamentais.
- D)** descrição da trajetória do cientista Albert Einstein, que teve papel decisivo na elaboração de políticas governamentais.

**02.** Considerando-se o padrão frasal do português escrito, uma vírgula poderá ser substituída por ponto em:

- A)** Com base nessas ideias, foi possível construir armas com poder explosivo milhões de vezes maior que o das explosões de substâncias químicas, como a nitroglicerina.
- B)** O canal de televisão *National Geographic* exibiu, recentemente, uma série de episódios sobre a vida de Einstein que ilustra bem os dilemas enfrentados por cientistas quando seu trabalho – muitas vezes contemplativo – é utilizado para fins militares.
- C)** Três anos depois, a União Soviética realizou explosões e, com isso, se iniciou a corrida nuclear, que marcou o resto do século 20 e até hoje nos assombra.
- D)** Além disso, algo que fez a vida toda foi ajudar as vítimas do antissemitismo, auxiliando cientistas nas suas carreiras, e ainda enfrentou corajosamente a caça às bruxas promovida pela histeria anticomunista nos EUA após o fim da 2ª Guerra Mundial.

03. A ideia central do décimo parágrafo está explícita

- A) no primeiro período e é desenvolvida nos quatro períodos seguintes, que apresentam características predominantes do tipo textual narrativo.
- B) no primeiro período e é desenvolvida nos quatro períodos seguintes, que apresentam características predominantes do tipo textual descritivo.
- C) no último período e sintetiza as informações contidas nos quatro períodos anteriores, que apresentam características predominantes do tipo textual narrativo.
- D) no último período e sintetiza as informações contidas nos quatro períodos anteriores, que apresentam características predominantes do tipo textual descritivo.

04. Considere o período:

Por mais talentosos e criativos que sejam os cientistas, eles não podem ter a ilusão de poder definir as políticas adotadas pelos governantes.

Nesse período,

- A) a primeira oração é subordinada à posterior, com a qual mantém uma relação consecutiva, e, por isso, representa maior valor argumentativo.
- B) a primeira oração é subordinada à posterior, com a qual mantém uma relação concessiva, e, por isso, representa valor argumentativo secundário.
- C) as orações são coordenadas e estabelecem uma relação adversativa. Por isso, a segunda oração apresenta maior valor argumentativo.
- D) as orações são coordenadas e estabelecem uma relação aditiva. Por isso, a segunda oração apresenta valor argumentativo secundário.

05. Considere o período:

Haber defendeu-se argumentando que os gases eram uma arma tão terrível que eliminaria definitivamente as guerras[1], o que se mostrou uma tolice, porque os franceses logo desenvolveram gases que foram usados contra os soldados alemães[2].

Nesse trecho, o entrecruzamento de vozes ocorre da seguinte forma:

- A) há uma forma híbrida de citação, e isso é evidenciado pela presença de citação indireta, em [1], e direta em [2].
- B) há citação indireta e observa-se a presença apenas da voz de Haber, que abrange os trechos [1] e [2].
- C) há citação indireta e observa-se a presença de duas vozes: em [1], a voz de Haber e, em [2], a voz do autor do texto.
- D) há uma forma híbrida de citação, e isso é evidenciado pela presença de duas vozes: em [1], a voz do autor do texto e, em [2], a voz de Haber.

**06.** Considere o período

A interação de cientistas e governos é, **portanto**, complexa: bons cientistas, como Heisenberg, podem desapontar governos; maus cientistas, como Lysenko, podem desorientá-**los**; **e** excelentes cientistas, como Haber, Prêmio Nobel de Química, podem fazer coisas perversas.

Em relação aos elementos linguísticos em destaque,

- A)** apenas o primeiro e o último funcionam como mecanismos coesivos: o primeiro é uma conjunção e está empregado para inter-relacionar orações, podendo, nesse caso, sem prejuízo ao sentido, ser substituído por **assim**; e o último é uma conjunção de valor adversativo e está empregado para inter-relacionar períodos.
- B)** todos funcionam como mecanismos coesivos: o primeiro é uma conjunção e está empregado para inter-relacionar parágrafos, podendo, nesse caso, sem prejuízo ao sentido, ser substituído por **por isso**; o segundo é um pronome com função sintática de objeto direto; e o terceiro é uma conjunção de valor aditivo e está empregado para inter-relacionar orações.
- C)** todos funcionam como mecanismos coesivos: o primeiro é uma conjunção e está empregado para inter-relacionar parágrafos, podendo, nesse caso, sem prejuízo ao sentido, ser substituído por **então**; o segundo é um pronome com função sintática de objeto indireto; e o terceiro é uma conjunção de valor aditivo e está empregado para inter-relacionar períodos.
- D)** apenas o primeiro e o segundo funcionam como mecanismos coesivos: o primeiro é uma conjunção e está empregado para inter-relacionar períodos, podendo, nesse caso, sem prejuízo ao sentido, ser substituído por **dessa forma**; e o segundo é um pronome com função sintática de objeto indireto, empregado para inter-relacionar orações.

**07.** O texto reproduzido nesta prova

- A)** é uma crônica e faz uso da variante padrão do português escrito, mas com muitas marcas de oralidade e dominância da linguagem denotativa.
- B)** é um artigo e faz uso da variante padrão do português escrito, com dominância da linguagem conotativa.
- C)** é um artigo e faz uso da variante padrão do português escrito, com dominância da linguagem denotativa.
- D)** é uma crônica e faz uso da variante padrão do português escrito, com poucas marcas de oralidade e dominância da linguagem conotativa.

**08.** Considere os trechos:

I – [...] mas deu início **à** corrida nuclear [...]

II – [...] enfrentou corajosamente a caça **às** bruxas [...]

Nesses trechos, a ocorrência do acento grave justifica-se, também,

- A)** em I, pela regência do verbo e, em II, pela regência do nome.
- B)** em I, pela regência do nome e, em II, pela regência do verbo.
- C)** em ambos os casos, pela regência do verbo.
- D)** em ambos os casos, pela regência do nome.

09. A opção em que a palavra em destaque possibilita a depreensão de uma informação implícita é
- A) Mais do que isso, a vida de Einstein demonstra **que** o avanço da ciência [...].
  - B) [...] realizou explosões e, com **isso**, se iniciou a corrida nuclear [...].
  - C) Durante a 1ª Guerra Mundial, **ele** desenvolveu os gases venenosos [...].
  - D) [...] foi pacifista toda a sua vida, **mas** deu início à corrida nuclear [...].

10. Considere o trecho:

[...] os dilemas que cientistas enfrentam quando seu trabalho – muitas vezes **contemplativo** – é utilizado para fins militares.

A palavra em destaque qualifica o trabalho do cientista como sendo, muitas vezes,

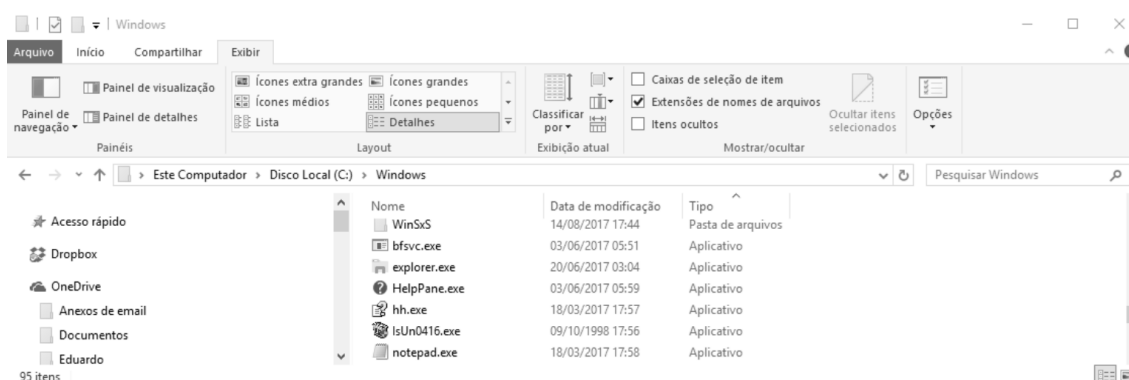
- A) voltado para a natureza.
- B) espiritual.
- C) baseado em suposições.
- D) meditativo.

## Informática

11 a 15

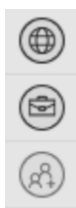
11. O sistema operacional Linux oferece suporte a diversos sistemas de arquivos, o que garante flexibilidade na hora da instalação de alguma distribuição em um computador. Dentre as características presentes nos diversos sistemas de arquivos, talvez a principal seja a que permite recuperar um sistema afetado por após algum problema no disco, em velocidade muito maior do que aquela verificada em sistemas que carecem dessa propriedade. Essa característica é denominada
- A) *defrag*
  - B) *ext3*
  - C) *journaling*
  - D) *recover*
12. A criação de tabelas no Microsoft Excel 2016, para Windows 10 em PT-BR, amplia a capacidade de gerenciamento e análise de dados, ao permitir referência às células e colunas de modo mais eficiente. Esse modo de referência é denominado *Referência Estruturada*, uma vez que usa o nome das colunas de uma tabela com cabeçalho para acessar os valores das células, além do uso de *Especificadores* que permitem aplicar filtro ou acessar partes específicas de uma tabela. Dentre os especificadores, o
- A) `[Dados] [<nome>]` permite referenciar apenas os dados, sem as fórmulas, de uma tabela chamada `nome`.
  - B) `@` permite referenciar múltiplas linhas de uma tabela, identificando ainda qual o intervalo a que a referência está vinculada.
  - C) `<nome>` permite referenciar o conteúdo completo de uma tabela chamada `nome`, sem restringir a linha de cabeçalho.
  - D) `<nome1>[[<nome2>]:<nome3>]` monta uma referência à tabela denominada `nome1` com o intervalo entre as colunas `nome2` e `nome3`.

13. A figura a seguir mostra a janela do Gerenciador de Arquivos no Windows 10 versão PT-BR. Observa-se que a exibição dos arquivos e pastas é feita pelo modo Detalhes. Entretanto, o tamanho dos arquivos não é mostrado.



É possível passar a exibir os tamanhos dos arquivos gerenciando os itens de apresentação dos detalhes. Uma das formas de se fazer isso é

- A) marcar a opção "Itens ocultos".
  - B) clicar no botão "Opções" e, nas "Opções da Pasta", marcar "Tamanho".
  - C) clicar no botão "Adicionar Colunas" e escolher "Tamanho".
  - D) ativar o painel de visualização.
14. Uma das novidades do Microsoft Word 2016 é a possibilidade de compartilhar arquivos usando o OneDrive, de tal forma que seja possível a edição colaborativa de documentos. Três modos de compartilhamento possíveis são indicados com os ícones:



Esses três ícones referem-se a quem pode ter acesso ao arquivo compartilhado. Na ordem, de cima para baixo, eles representam

- A) público em geral da Internet; amigos de trabalho e pessoas, exceto.
  - B) qualquer usuário da Internet; seus colegas de trabalho e seus amigos.
  - C) pessoas em sua rede LAN; as pessoas em seu escritório e especificar amigos.
  - D) qualquer pessoa; as pessoas em sua organização e pessoas específicas.
15. Na Aba Revisão do Microsoft Excel 2016, há um botão que permite a proteção da pasta de trabalho, conforme figura ao lado.



Ao optar por proteger a Pasta de Trabalho, um usuário

- A) ficará impedido de exibir planilhas ocultas, adicionar, mover, excluir ou ocultar e renomear planilhas.
- B) ficará restrito à modificação de dados apenas nas células o que proprietário da planilha permitir.
- C) precisará entrar com uma senha para abrir o arquivo da Pasta de Trabalho que está criptografada.
- D) precisará entrar com uma senha para modificar o arquivo da Pasta de Trabalho que está criptografada.





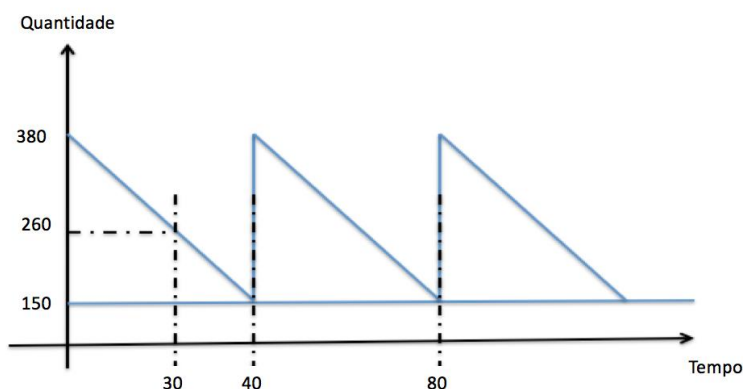
20. À luz das normas previstas no regime jurídico dos servidores civis da União (Lei nº 8.112/90), a ação disciplinar prescreve em
- A) quatro anos, quando for infração punida com demissão.
  - B) cento e vinte dias, quando for infração punida com advertência.
  - C) dois anos, quando for infração punida com suspensão.
  - D) cento e oitenta dias, quando for infração punida com demissão.
21. Conforme dispõe o regime jurídico dos servidores públicos civis da União (Lei nº 8.112/1990), durante a fase de instrução do inquérito administrativo, ocorre
- A) a apresentação de defesa escrita pelo servidor no prazo de dez dias.
  - B) a coleta de provas, a inquirição de testemunhas e o interrogatório do servidor.
  - C) a elaboração de parecer conclusivo, opinando pela inocência ou responsabilidade do servidor.
  - D) a decisão pela autoridade competente, no prazo de vinte dias a partir do recebimento do processo.
22. Nos termos do que dispõe a Lei de Diretrizes e Bases da Educação (Lei nº 9.394/1996), o dever do Estado com a educação pública será efetivado mediante a garantia de
- A) educação infantil obrigatória e gratuita dos quatro aos sete anos de idade.
  - B) atendimento ao educando, em todas as etapas da educação básica, por meio de programas complementares de material didático, transporte e segurança.
  - C) oferta de educação escolar para jovens e adultos, garantindo-se aos que forem trabalhadores as condições de acesso e permanência na escola.
  - D) ensino médio obrigatório e gratuito dos dezesseis aos dezoito anos.
23. A educação profissional e tecnológica integra-se aos diferentes níveis, às diferentes modalidades de educação e às dimensões do trabalho, da ciência e da tecnologia. Nessa perspectiva e considerando o que dispõe a Lei de Diretrizes e Bases da Educação (Lei nº 9.394/1996),
- A) a educação profissional será desenvolvida em articulação com o ensino regular ou por diferentes estratégias de educação continuada, em instituições especializadas ou no ambiente de trabalho.
  - B) as instituições de educação profissional e tecnológica não poderão oferecer cursos especiais abertos à comunidade.
  - C) os cursos de educação profissional de graduação serão organizados, quanto aos objetivos e à duração, de acordo com as diretrizes curriculares estabelecidas pela própria instituição de ensino.
  - D) o conhecimento adquirido na educação profissional e tecnológica não poderá ser objeto de avaliação, reconhecimento e certificação.
24. Conforme dispõe a lei que instituiu a Rede Federal de Educação Profissional, Científica e Tecnológica (Lei nº 11.892/2008), os Institutos Federais se definem, por sua natureza jurídica, como
- A) autarquias, sem autonomia administrativa, patrimonial, financeira, didático-pedagógica e disciplinar.
  - B) autarquias, detentoras de autonomia administrativa, patrimonial, financeira, didático-pedagógica e disciplinar.
  - C) fundações, detentoras de autonomia administrativa, patrimonial, financeira, didático-pedagógica e disciplinar.
  - D) fundações, sem autonomia administrativa, patrimonial, financeira, didático-pedagógica e disciplinar.

25. De acordo com o disposto na lei que instituiu a Rede Federal de Educação Profissional, Científica e Tecnológica (Lei nº 11.892/2008), é objetivo dos Institutos Federais
- A) estimular e apoiar processos educativos que levem à geração de trabalho e renda e à emancipação do cidadão, na perspectiva do desenvolvimento socioeconômico local e regional.
  - B) desenvolver atividades de ensino, pesquisa e extensão de acordo com os princípios e as finalidades da educação profissional e técnica, em articulação com o mundo do trabalho e a iniciativa privada, e com ênfase na produção, no desenvolvimento e na difusão de conhecimentos científicos e culturais.
  - C) estimular e apoiar processos econômicos e produtivos que levem à geração de trabalho e renda e à emancipação do cidadão, na perspectiva do desenvolvimento sociocultural nacional.
  - D) desenvolver atividades de ensino, pesquisa e extensão de acordo com os princípios e as finalidades da educação básica e tecnológica, em articulação com o mundo do trabalho e os segmentos sociais, e com ênfase na produção, desenvolvimento e difusão de conhecimentos econômicos e culturais.

## Conhecimentos Específicos

26 a 50

26. O gerenciamento de estoques permite a organização manter os níveis ajustados em função da demanda, evitando assim a ruptura de estoque. Analise o gráfico a seguir, considerando os elementos: I – Tempo de Pedido, II – Tempo de Reposição, III – Intervalo de Ressuprimento, IV – Nível Máximo de Estoque, V – Nível Mínimo de Estoque e VI – Ponto de Pedido.



Os valores encontrados para os elementos (I, II, III, IV, V e VI) são, respectivamente,

- A) 40/30/10/410/260/150
  - B) 30/10/40/380/260/150
  - C) 40/30/10/380/150/410
  - D) 30/10/40/380/150/260
27. Um administrador do setor de material e patrimônio está realizando um estudo para levantar as principais demandas do setor, utilizando ferramentas de controle e melhoria da qualidade. Nesse contexto, o administrador utilizou
- A) o diagrama de processo decisório para verificar resultados.
  - B) a ferramenta 5W2H para identificar e priorizar problemas.
  - C) o gráfico de tendência para elaborar e implementar soluções.
  - D) o diagrama de árvore para elaborar e implementar soluções.

- 28.** O planejamento estratégico de Gestão de Pessoas (GP) deve estar alinhado ao planejamento estratégico da organização, de forma a integrar a função de Gestão de Pessoas aos objetivos organizacionais. Considerando o contexto de gestão de pessoas, no planejamento
- A)** autônomo, o foco se concentra no planejamento empresarial, sendo as práticas de Gestão Organizacional (GO) consideradas como reflexão posterior.
  - B)** autônomo, o resultado é uma síntese das práticas de GP necessárias à realização dos planos empresariais.
  - C)** adaptativo, as discussões cabem aos gerentes de linha, com envolvimento tangencial de profissionais de GP.
  - D)** adaptativo, os profissionais de GP trabalham no plano e o apresentam aos gerentes de linha.
- 29.** As pessoas, em uma instituição de ensino superior, trabalham desempenhando determinado cargo ou função desenhado de acordo com as suas especificidades. No modelo de desenho de cargos
- A)** humanístico, a ênfase está na busca da eficiência por meio do método e racionalização do trabalho baseando-se em ordens e imposições.
  - B)** clássico, a ênfase recai sobre a tarefa e na tecnologia, fundamentando-se na estrutura organizacional.
  - C)** contingencial, a ênfase está na pessoa e no grupo social, buscando-se a eficiência pela satisfação e interação das pessoas.
  - D)** pós-contingencial, a ênfase recai sobre o número e a variedade de habilidades exigidas no cargo e o impacto que a tarefa provoca em outras pessoas.
- 30.** Um administrador propôs a aplicação de um método de avaliação e classificação de cargos com o objetivo de assegurar o equilíbrio interno dos salários da organização. O método consiste em atribuir valores numéricos a cada aspecto do cargo sendo que o valor total para cada cargo corresponde à soma dos valores de cada aspecto. O administrador utilizou o método de avaliação por
- A)** pontos.
  - B)** escalonamento simples.
  - C)** categorias predeterminadas.
  - D)** comparação por fatores.
- 31.** Administração consiste na coordenação das atividades e das pessoas em prol da realização de objetivos estabelecidos de forma eficiente e eficaz. Para isso, a administração pressupõe quatro funções: Planejamento, Organização, Direção e Controle. Nesse contexto, a função de
- A)** Organização consiste no processo de monitoramento das atividades realizadas pelos colaboradores, visando atingir os objetivos que a organização deseja no futuro.
  - B)** Controle consiste no processo de influenciar e motivar os colaboradores a atingirem os objetivos organizacionais.
  - C)** Planejamento consiste na especificação dos objetivos a serem atingidos, como o nível em que a organização deseja estar no futuro e o que fazer para atingi-lo.
  - D)** Direção consiste no processo de distribuição das tarefas a serem realizadas pelos colaboradores, de forma a acompanhar as atividades e verificar se elas estão alinhadas aos objetivos organizacionais.



36. O lote econômico de compra é um modelo de gestão dos estoques amplamente utilizado no contexto do gerenciamento de materiais. No modelo de lote econômico de compra,
- A) o estoque é repostado quando chega a um nível máximo.
  - B) o estoque se esgota a uma taxa de consumo fixa igual a " $d$ ".
  - C) o estoque é abastecido por quantidades probabilísticas fixas.
  - D) o consumo anual é variável e representado por um valor  $D$ .
37. De acordo com a Lei 8666/93, a inexigibilidade e a dispensa são hipóteses previstas de modalidades de contratação. Pode ocorrer
- A) a dispensa em caso de licitação fracassada realizada anteriormente.
  - B) a inexigibilidade para a contratação de empresário de qualquer setor artístico.
  - C) a dispensa para obras a partir da utilização de carta convite com valor de até R\$ 30.000.
  - D) a inexigibilidade para a compra de material com comprovação de exclusividade.
38. A administração pública passou por transformações durante o século XX. Uma dessas transformações veio com o ideário da Nova Gestão Pública. Nesse contexto da Nova Gestão Pública, existe a
- A) noção do gasto público como custo produtivo, e não como investimento coletivo e social.
  - B) interferência negativa do Estado nos mercados e a utilização deste como distribuidor de bens e serviços à sociedade.
  - C) identificação dos servidores públicos como defensores de interesses públicos.
  - D) definição do Estado como principal provedor de bens e serviços sociais.
39. Um administrador do IFRN necessita ajudar uma empresa incubada com uma estratégia de alavancagem financeira. Essa alavancagem deve ser pautada na relação entre
- A) o lucro líquido e o passivo líquido.
  - B) o patrimônio líquido e o retorno sobre o ativo.
  - C) o custo da dívida e o patrimônio líquido.
  - D) as despesas financeiras e o lucro líquido.
40. A noção da estrutura organizacional é essencial para se pensar em mudanças de gestão no contexto dos Institutos Federais de Educação. Nesse contexto, a estrutura
- A) matricial não oferece flexibilidade para que a organização mude rapidamente.
  - B) funcional cria eficiência a partir da descentralização do conhecimento.
  - C) funcional traz a responsabilidade pelo desempenho para a alta administração.
  - D) matricial fortalece a cadeia de comandos e a coordenação vertical e lateral.

41. A gestão de projetos tornou-se um fator de diferencial competitivo em ambientes privados. No setor público, vem crescendo a importância da gestão de projetos como forma de maximizar o bem-estar dos usuários de serviços públicos. Nesse contexto, considere as seguintes afirmativas:

I	A matriz RACI permite a análise dos requisitos do cliente e dos stakeholders do projeto.
II	A matriz de priorização GUT é uma ferramenta da iniciação e do planejamento do projeto.
III	A melhoria dos processos organizacionais deve ser estruturada a partir de um projeto.
IV	O gestor deve ser formalizado pelo patrocinador na fase de iniciação do ciclo de vida do projeto.

Em relação à gestão de projetos, estão corretas as afirmativas

- A) III e IV
  - B) I e IV
  - C) I e II
  - D) II e III
42. A gestão dos processos é uma questão essencial no contexto da gestão universitária e de institutos federais. Na gestão de processos,
- A) o ciclo de vida dos processos apresenta fase de entrelaçamento.
  - B) a fase de PLANEJAR reestrutura os processos organizacionais.
  - C) a fase de DESENHO realiza a implementação dos processos.
  - D) o ciclo de vida dos processos (BPM) é baseado no ciclo PDCA.
43. A licitação é um mecanismo para garantir a isonomia entre prováveis fornecedores para o setor público. A modalidade de licitação denominada
- A) convite permite que todos os interessados possam participar, e pode ser utilizada em obras com valores acima de cento e cinquenta mil reais.
  - B) concorrência permite que qualquer interessado que possua a qualificação mínima exigida em edital possa participar do processo licitatório.
  - C) concurso possui características similares às da modalidade convite, mas só pode ser utilizada para valores abaixo de cento e cinquenta mil reais.
  - D) leilão busca encontrar o fornecedor que ofereça o menor preço para um determinado item a ser comprado a partir de um lance inicial.
44. A gestão orçamentária é uma peça vital para a efetiva execução de um orçamento no contexto de um instituto federal. Na gestão orçamentária,
- A) as receitas oriundas de transferências voluntárias são categorizadas como receitas oriundas de operações de crédito.
  - B) as receitas de arrecadação própria são categorizadas como receitas de transferências correntes ou de capital.
  - C) as receitas oriundas de operações de crédito são categorizadas como receitas de transferências correntes ou de capital.
  - D) as receitas de transferências constitucionais são categorizadas como receitas de transferências correntes ou de capital.

45. Um administrador do IFRN necessita auxiliar o gestor financeiro na gestão de um projeto de natureza licitatória. Com relação à construção desse projeto, considere as seguintes afirmativas:

I	O projeto deve ser construído levando em consideração as etapas de iniciação, planejamento, execução, monitoramento e controle e encerramento.
II	A etapa de planejamento apresenta uma quantidade menor de processos a serem gerenciados que as outras etapas do projeto.
III	O gerenciamento de partes interessadas tem como função gerir os clientes interessados no projeto, utilizando-se da matriz de resposta aos riscos.
IV	Os métodos de gestão ágeis de projeto, tais como o SCRUM, podem ser utilizados para auxiliar o processo de execução do projeto em questão.

Estão corretas as afirmativas

- A) II e IV
- B) II e III
- C) I e III
- D) I e IV

46. A percepção do gestor quanto ao modelo de negócios é uma questão essencial no contexto organizacional atual, seja no setor público ou no privado. Com relação a modelos de negócios, considere as seguintes afirmativas:

I	A plataforma multilateral, no contexto do segmento de clientes, permite que a organização sirva a dois ou mais segmentos de clientes interdependentes.
II	As atividades-chave são iguais em todos os perfis de empresas. Desse modo, setores como os de logística e os de marketing não podem ser considerados como chave.
III	A proposta de valor é o motivo pelo qual os clientes escolhem uma empresa ou outra. Ela resolve um problema ou satisfaz uma necessidade do consumidor.
IV	Os canais descrevem e definem os segmentos dos clientes e a forma como será realizado o transporte das mercadorias.

Estão corretas as afirmativas

- A) I e II
- B) I e III
- C) II e III
- D) II e IV

47. O orçamento público organiza a programação de gastos por área de atuação governamental. No orçamento público,

- A) o plano plurianual é a lei orçamentária que define as ações de um governo para um período de 4 anos, evidenciando os programas de trabalho a serem implementados.
- B) a lei de diretrizes orçamentárias define objetivos e metas do governo sem manter um elo de ligação com o plano plurianual.
- C) a lei orçamentária anual tem como finalidade regulamentar a programação anual do trabalho e impor o cumprimento integral, das metas estabelecidas.
- D) as empresas públicas e de economia mista que independem de recursos do Tesouro para sua operação devem integrar também o Orçamento Público.



48. Um administrador do IFRN foi designado para realizar uma melhoria organizacional na instituição, utilizando-se da gestão de processos. Em relação a essa temática, considere as seguintes afirmativas:

I	O handoff organizacional traz uma melhoria no desempenho do processo.
II	O desenho do "TO-BE" é o último passo do mapeamento dos processos.
III	As regras de negócio definem como tudo será gerenciado e governado.
IV	As bases para a medição em processos são tempo, custo, qualidade e capacidade.

Estão corretas as afirmativas

- A) I e II
- B) II e IV
- C) III e IV
- D) I e III

49. A administração burocrática emergiu no contexto absolutista e teve seu auge com a publicação da teoria de Max Weber. Com relação a esta teoria é correto afirmar que

- A) os sistemas de promoção nas carreiras profissionais são definidos por critérios subjetivos e normalmente levando em consideração a antiguidade.
- B) o padrão de remuneração é criado a partir de uma base única e indissolúvel sem levar em consideração o perfil do cargo e a carreira.
- C) a definição de regras e estatutos formais são detalhados por funções, competências e divisão de tarefas para o alcance dos objetivos predefinidos.
- D) a configuração de uma estrutura matricial é baseada em uma visão projetizada e sem limites da autoridade de cada cargo.

50. O *design thinking* vem sendo usado frequentemente em situações que exigem a construção de contextos de inovação organizacional. No *design thinking*, a análise e síntese do problema pode utilizar a técnica

- A) do mapa de empatia
- B) do cardápio de ideias
- C) do storyboard
- D) de cadernos de sensibilização