



Leia estas instruções:

- 1 Confira se os dados contidos na parte inferior desta capa estão corretos e, em seguida, assine no espaço reservado para isso.
- 2 Este Caderno contém **vinte e sete** questões, sendo 25 de múltipla escolha e 2 discursivas, assim distribuídas: Discursivas, Conhecimentos Específicos → 01 a 20 e Educação Profissional → 21 a 25.
- 3 Se o Caderno contiver alguma imperfeição gráfica que impeça a leitura, comunique isso imediatamente ao Fiscal.
- 4 Cada questão de múltipla escolha, apresenta apenas uma resposta correta.
- 5 Os rascunhos e as marcações feitas neste Caderno não serão considerados para efeito de avaliação.
- 6 Interpretar as questões faz parte da avaliação; portanto, não adianta pedir esclarecimentos aos Fiscais.
- 7 Utilize qualquer espaço em branco deste Caderno para rascunhos e não destaque nenhuma folha.
- 8 Você dispõe de, no máximo, quatro horas para responder às questões de múltipla escolha e preencher as Folhas de Respostas.
- 9 Use exclusivamente caneta esferográfica, confeccionada em material transparente, de tinta preta ou azul.
- 10 O preenchimento das Folhas de Respostas é de sua inteira responsabilidade.
- 11 Retirando-se **antes de decorrerem duas horas do início da prova**, devolva, também, este Caderno; caso contrário, poderá levá-lo.
- 12 Antes de retirar-se **definitivamente** da sala, devolva ao Fiscal a Folha de Respostas.

Assinatura do Candidato: _____

Questões Discursivas

ESTAS QUESTÕES DEVERÃO SER RESPONDIDAS NA **FOLHA DE RESPOSTAS** DAS QUESTÕES DISCURSIVAS, MANTENDO O MEMORIAL DE CÁLCULO, QUANDO FOR O CASO.

Questão 1

As cadeias de suprimentos normalmente são categorizadas como sistemas empurrados e puxados. Provavelmente, isso surge na revolução da produção da década de 80, na qual os sistemas de produção foram divididos em duas categorias. Explique em que consiste a diferença entre a cadeia de abastecimento de sistema puxado e a de sistema empurrado, bem como justifique o reflexo do uso de cada um desses sistemas para as questões como estoque, variabilidade da demanda, *lead time*, dentre outros.

Questão 2

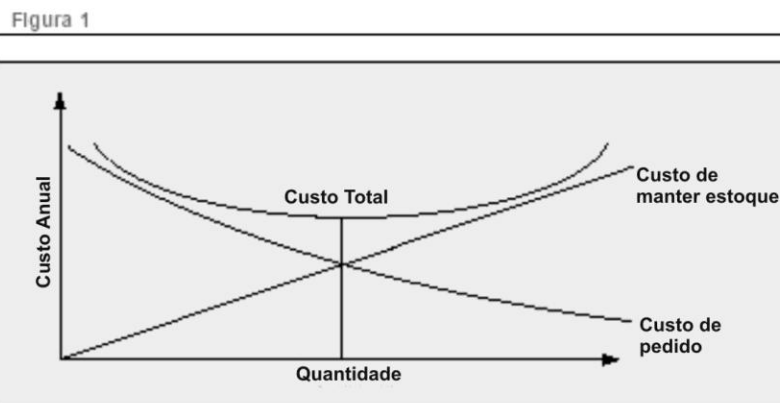
Muitos dos avanços no gerenciamento dos armazéns são impulsionados pela evolução da tecnologia dos computadores. Explique o funcionamento do Sistema de Gerenciamento de Armazéns (*Warehouse Management Systems – WMS*), detalhando as funções e os seus benefícios de apoio à decisão.

Questões de Múltipla Escolha

LOGÍSTICA

01. O arranjo físico de uma operação produtiva preocupa-se com o posicionamento físico dos recursos de transformação. O *layout* fixo ou posicional é aquele em que
- A) os processos similares são realizados em uma área comum ou funcional, não importando o produto.
 - B) o produto permanece em um local e os processos são movidos até ele em função do seu tamanho ou peso.
 - C) grupos de máquinas não similares são colocados juntos para operar produtos que têm formas e necessidades de processamento semelhantes.
 - D) equipamentos ou operações são dispostos de acordo com as etapas progressivas necessárias para a elaboração do produto.

02. Observe a figura 1 e considere as afirmativas, relacionadas aos custos totais de estocagem:



I	o custo de armazenagem é a soma de custos de capital, custos de seguro, custos de transportes, custos de obsolescência, custos de despesas diversas.
II	o total de despesas que compõem o custo total de pedido é formado pela mão-de-obra, material, custos indiretos.
III	o ponto de interseção entre as duas curvas representa o ponto que minimiza os custos totais.
IV	quanto maior a quantidade pedida de um item maiores serão os custos da colocação do pedido.

A opção em que todas as afirmativas estão CORRETAS é:

- A) I, III e IV.
 - B) I, II e IV.
 - C) II, III e IV.
 - D) I, II e III.
03. Uma organização pode utilizar diversas ferramentas para a resolução de problemas e para a melhoria dos processos. O método que visa ajudar a pesquisar as raízes de problemas, defeitos ou falhas é denominado de diagrama de
- A) pareto.
 - B) barras ou fluxo.
 - C) dispersão.
 - D) causa e efeito.

04. O objetivo da gestão logística é ser eficiente e eficaz em relação aos custos envolvidos na movimentação interna em busca de uma abordagem sistêmica para a organização. Considere as seguintes afirmativas, relacionadas ao manuseio de materiais:

I	os sistemas de manuseio podem ser classificados como mecanizados, semi automatizados, automatizados e orientados pela informação.
II	os sistemas mecanizados utilizam uma ampla gama de equipamentos de manuseio.
III	as empilhadeiras são econômicas quando se trata de movimentação horizontal de longa distância.
IV	a principal vantagem da radiofrequência – RF é melhorar a velocidade e a flexibilidade das operações de empilhadeiras.

A opção em que todas as afirmativas estão CORRETAS é:

- A) II, III e IV. C) I, II e IV.
B) I, II e III. D) I, III e IV.

05. As compras tradicionais preocupavam-se apenas com o preço de compra de uma mercadoria. A gestão de compras contemporânea, mais colaborativa, com uma visão mais ampla do seu papel na administração tem um foco diferenciado. Marque a opção que identifica esse novo enfoque.

- A) Custo total de propriedade.
B) Custo geral de distribuição.
C) Custo total da qualidade.
D) Custo da continuidade dos suprimentos.

06. As decisões de distribuição de produtos no armazém impactam diretamente na melhoria dos níveis de serviços logísticos. Sobre o planejamento do *layout* do armazém, é correto afirmar que

I	é essencial que os produtos recebam locais específicos denominados <i>slots</i> .
II	a rotatividade do produto é o principal fator que orienta o <i>layout</i> do armazém.
III	produtos com baixo volume, normalmente, ficam em locais mais distantes dos corredores principais.
IV	o plano de armazenamento deve considerar a altura e a largura do produto.

A opção em que todas as afirmativas estão CORRETAS é:

- A) I, III e IV.
B) II, III e IV.
C) I, II e III.
D) I, II e IV.

07. De forma geral, uma empresa utiliza dois tipos de estratégias operacionais que irão definir as estratégias de aquisição de recursos materiais que são a verticalização e a horizontalização, sendo que ambas possuem vantagens e desvantagens. A opção que apresenta uma vantagem da verticalização é:

- A) maior dependência de terceiros.
B) domínio sobre tecnologia própria.
C) menor nível de investimentos.
D) foco no negócio principal da empresa.

08. As operações globais aumentam o custo e a complexidade logística. Em termos de complexidade, as operações globais, em contraste com as operações domésticas, são caracterizadas por maior incerteza, maior variabilidade, menor controle e menor visibilidade.

Esses desafios singulares complicam o desenvolvimento de uma estratégia eficiente e eficaz para a cadeia de suprimentos global, uma vez que

I	a incerteza resulta de maiores distâncias, prazos de entrega mais longos e menos conhecimento no mercado.
II	o aumento da variação resulta de requisitos singulares de produtos e localização.
III	a diminuição no controle resulta do uso extensivo de empresas de serviço internacionais em conjunto com a intervenção governamental.
IV	a diminuição na visibilidade resulta de maior tempo de trânsito e manutenção com menos capacidade de rastrear as cargas.

A opção em que todas as afirmativas estão CORRETAS é:

- A) II, III e IV. C) I, III e IV.
B) I, II e III. D) I, II e IV.

09. Novas abordagens no relacionamento cliente-fornecedor vêm gerando uma revolução nos processos de compras ou suprimentos de mercadorias e/ou serviços. Nesse sentido, o termo utilizado quando uma parceria entre empresa compradora e fornecedora alcança um elevado grau de evolução, representado por conceitos como confiança mútua, participação e fornecimento com qualidade assegurada é

- A) *Countertrade*. C) *Back Wardantion*.
B) *Comakership*. D) *Bullwhip*.

10. Uma das formas de gerenciar recursos patrimoniais é pela manutenção de ativos. Para o gestor, a manutenção representa uma fonte de otimização do uso e de minimização no custo de utilização de ativos. De forma geral, quanto maior o nível de manutenção das instalações providenciado,

- A) maiores os custos da empresa aplicados em custos decorrentes de quebras de equipamentos.
B) maiores os custos da empresa gerados pela falta de disponibilidade de um recurso quando requerido o seu uso.
C) menores os custos da empresa gerados pela falta de disponibilidade de um recurso quando requerido o seu uso.
D) menores os custos da empresa aplicados em custos de manutenção preventiva.

11. É evidente que a logística e as operações globais estão se tornando cada vez mais complexas, exigindo por parte das organizações uma maior segurança nas relações comerciais. Sobre os documentos para exportação de mercadorias, é correto afirmar que

I	a exportação deve emitir a Nota Fiscal para acompanhar a mercadoria no exterior.
II	o <i>Packing List</i> é um documento emitido pelo exportador que não tem um padrão estabelecido.
III	o <i>Bill of Landing</i> (B/L) é um documento que atesta a entrega da mercadoria à empresa transportadora.
IV	o Registro de Exportação (RE) é preenchido <i>on-line</i> e não acompanha a mercadoria ao exterior.

A opção em que todas as afirmativas estão CORRETAS é:

- A) I, III e IV. C) I, II e IV.
B) I, II e III. D) II, III e IV.

12. Uma estratégia logística de distribuição é o *Cross-docking*. Ao se utilizar dessa estratégia, pode-se afirmar que os
- A) itens são enviados de forma direta a partir do fornecedor para o varejista, sem passar pelos centros de distribuição.
 - B) armazéns mantêm estoques e atendem aos clientes na medida em que os itens são necessários e solicitados.
 - C) embarcadores trabalham com a armazenagem de itens de baixa rotatividade e processam as informações para reduzir a variabilidade da demanda.
 - D) depósitos funcionam como pontos de coordenação de estoques sem armazenamento de estoques.

13. Leia as alternativas abaixo para responder à questão.

A curva ABC é um importante instrumento para o administrador uma vez que ela permite:

I	ordenar os itens conforme a sua importância relativa.
II	identificar os itens mais significativos para a gestão financeira e, a partir dessa constatação, imprimir um gerenciamento por exceção.
III	o critério de ordenação é o valor do consumo anual (preço unitário x consumo anual) para cada item.
IV	o estoque e a encomenda dos itens da classe B devem ter controles simples e estoque de segurança maior.

A opção em que todas as afirmativas estão CORRETAS é:

- A) I, II e III.
 - B) I, II e IV.
 - C) II, III e IV.
 - D) I, III e IV.
14. A eficiência dos transportes é afetada pelo impacto de dois princípios econômicos considerados fundamentais. A opção que indica quais são esses dois princípios é:
- A) custos de processamento e custos de roteirização.
 - B) desvio de rota e estratégia de rota.
 - C) economia de escala e economia de distância.
 - D) receita do ciclo de atividade e receita da demanda.

15. Um dos desafios do gestor logístico é de conseguir realizar uma previsão de materiais que seja a mais próxima da demanda real. Com relação às técnicas quantitativas para calcular a previsão de consumo é correto afirmar que

I	o método da média móvel exige a manutenção de um número muito grande de dados.
II	o método da média com ponderação exponencial atribui pesos maiores aos períodos mais próximos.
III	o método dos mínimos quadrados determina a melhor linha de ajuste que passa mais perto de todos os dados coletados.
IV	o método do último período pode ser apresentado em um gráfico por duas curvas exatamente iguais, porém deslocadas no tempo.

Considerando as afirmativas, a opção em que todas as afirmativas estão CORRETAS é:

- A) I, III e IV.
- B) I, II e III.
- C) I, II e IV.
- D) II, III e IV.

16. Como os custos de transporte são significativos, deve-se melhorar a eficiência na distribuição. Uma forma de reduzir esses custos pode ser alcançada pela roteirização. O “problema do caixeiro viajante” refere-se a uma questão em que a roteirização
- A) de um ponto de origem e um ponto de destino diferentes.
 - B) da origem e do destino são coincidentes.
 - C) os pontos de origem e dos destinos são múltiplos.
 - D) do ponto de origem e o ponto de destino podem ser diferentes ou coincidentes.
17. Os operadores intermodais utilizam diferentes modais de transporte. Um exemplo de transporte coordenado é o chamado *Piggyback* ou “dorso de porco”. A alternativa que indica a combinação dos modais desse tipo de transporte integrado é:
- A) rodoviário e ferroviário.
 - B) rodoviário e aquaviário.
 - C) ferroviário e aquaviário.
 - D) aéreo e rodoviário.
18. A infraestrutura da tecnologia da informação é um fator crítico no sucesso ou fracasso de uma organização. Sobre o *Electronic Data Interchange* – EDI, é correto afirmar que envolve
- A) a transmissão direta de muitos tipos de dados, incluindo requisições de compra e notificação avançada de embarque.
 - B) a arquitetura cliente/servidor na qual o acesso aos sistemas de informação é aberto a qualquer pessoa cujo computador esteja ligado.
 - C) módulos sobre a programação de mão-de-obra, remuneração, contratação e administração de benefícios.
 - D) um enfoque criativo e organizado que tem como propósito a identificação eficaz de custos desnecessários que não contribuem para a qualidade.
19. A previsão da demanda é uma atividade essencial para o planejamento logístico. Ela funciona como uma declaração sobre o futuro, reduzindo as incertezas. Dentre as técnicas de previsão, a que se utiliza dos dados históricos para verificar se ocorre uma tendência ou um padrão denomina-se
- A) Modelos Causais.
 - B) Método Delphi.
 - C) Séries Temporais.
 - D) Regra de Johnson.
20. As compras e suprimentos são definidos como área organizacional estratégica e devem ser operadas de forma proativa. Uma das características da compra proativa é:
- A) ênfase no hoje.
 - B) compartilhamento de informações.
 - C) recebimento das especificações.
 - D) rejeição a materiais defeituosos.

EDUCAÇÃO PROFISSIONAL

21. A Rede Federal de Educação Profissional, Científica e Tecnológica, instituída pela Lei nº 11.892/2008, é formada por um conjunto de instituições de natureza jurídica de autarquia, detentoras de autonomia administrativa, patrimonial, financeira, didático-pedagógica e disciplinar. A esse respeito, analise as afirmativas abaixo.

I	A educação profissional, prevista pelo art. 39 da Lei 9.394/1996 e regida pelas diretrizes definidas pelo Conselho Nacional de Educação, é desenvolvida por meio de cursos e programas de formação continuada de trabalhadores, de educação profissional técnica de nível médio e de educação profissional tecnológica de graduação e de pós-graduação.
II	A oferta de cursos e programas para a educação profissional observa duas premissas básicas: a estruturação em eixos mercadológicos, considerando os diversos setores da economia local e regional, e a articulação com as áreas profissionais, em função da empregabilidade e do empreendedorismo.
III	Os Institutos Federais são instituições de educação superior, básica e profissional, pluricurriculares e <i>multicampi</i> , especializados na oferta de educação profissional e tecnológica nas diferentes modalidades de ensino, com base na conjugação de conhecimentos técnicos e tecnológicos com as suas práticas pedagógicas.
IV	Uma das finalidades dos Institutos Federais é qualificar-se como centro de referência no apoio à oferta do ensino de ciências nas instituições públicas de ensino, oferecendo capacitação técnica e atualização pedagógica aos docentes das redes públicas de ensino.
V	Em se tratando da articulação dos cursos técnicos de nível médio e o ensino médio, estão previstas, legalmente, as seguintes formas de ofertas específicas para o desenvolvimento dessa articulação: diversificada, integrada, concomitante, unificada e subsequente.

Assinale a opção em que todas as afirmativas estão corretas.

- A) III, IV e V. B) I, II e IV. C) II, III e V. D) I, III e IV.

22. A legislação educacional que estabelece as orientações curriculares para a educação profissional permitiu, entre outras medidas, a criação do Programa de Integração da Educação Profissional ao Ensino Médio na modalidade Educação de Jovens e Adultos – PROEJA, como uma política de inclusão.

Considerando as diretrizes nacionais vigentes, julgue, se falsos (com F) ou verdadeiros (com V), os fundamentos político-pedagógicos apresentados abaixo, norteadores da organização curricular para o cumprimento dessa política.

()	A integração curricular, visando a qualificação social e profissional articulada à elevação da escolaridade, construída a partir de um processo democrático e participativo de discussão coletiva.
()	A escola formadora de sujeitos, articulada a um projeto coletivo de emancipação humana.
()	A valorização de procedimentos técnicos, visando a formação para o mercado de trabalho.
()	A compreensão e a consideração dos tempos e dos espaços de formação dos sujeitos da aprendizagem.
()	A escola vinculada à realidade dos sujeitos.
()	A gestão democrática, em cooperação com os projetos de governo.
()	O trabalho como princípio educativo.

Assinale a opção em que a sequência está correta.

- A) V, V, F, V, V, F e V. C) F, V, V, F, F, V e V.
B) F, V, F, V, V, F e V. D) V, F, V, V, V, V e F.

23. A educação profissional tem uma dimensão social intrínseca que extrapola a simples preparação para uma ocupação específica no mundo do trabalho. Nesse sentido, torna-se imprescindível a implementação do currículo integrado. Este último traduz-se, fundamentalmente, num processo de

- A) articulação e contextualização das práticas educativas com as experiências dos docentes, orientado por uma postura *pluridisciplinar* relevante para a construção do conhecimento.
- B) socialização e difusão de conhecimentos científicos necessários à formação propedêutica, com base em conceitos e habilidades construídos por meio de atividades acadêmicas.
- C) articulação e diálogo constante com a realidade, em observância às características do conhecimento (científicas, históricas, econômicas e socioculturais), dos sujeitos e do meio em que o processo se desenvolve.
- D) uniformização das práticas pedagógicas, definida nos critérios de seleção e organização de conteúdos e de procedimentos avaliativos, a fim de assegurar o sucesso nos resultados da aprendizagem.

24. A aprendizagem é explicada por diferentes teorias cognitivas, tendo como referência os pressupostos da Psicologia Evolutiva e da Psicologia da Aprendizagem. A partir desse referencial, relacione cada abordagem teórica apresentada na primeira coluna ao seu respectivo processo de desenvolvimento da aprendizagem humana explicitado na segunda coluna.

1 - Behaviorismo	a() O desenvolvimento cognitivo é possibilitado pela interação do sujeito com o outro e com o grupo social, tendo como fator principal a linguagem, num processo de amadurecimento das funções mentais superiores.
2 - Sócio-histórica	b() O processo de aprendizagem humana ocorre por meio do desenvolvimento de estruturas cognitivas, que se modificam por meio da adaptação, envolvendo a assimilação e a acomodação, mediada pela equilibrção dos esquemas cognitivos.
3 - Inteligências múltiplas	c() A aprendizagem acontece pelo condicionamento do comportamento, por meio do processo de estímulo-resposta, dependendo das variáveis que se originam no ambiente.
4 - Epistemologia genética	d() Para que ocorra o desenvolvimento da aprendizagem humana, é preciso identificar as capacidades cognitivas mais evidentes do indivíduo, com o objetivo de explorá-las e desenvolvê-las.

Assinale a alternativa cuja relação da primeira coluna com a segunda está correta.

- A) 1a; 2b; 3c; 4d.
- B) 1c; 2a; 3d; 4b.
- C) 1b; 2c; 3a; 4d.
- D) 1d; 2b; 3c; 4a.

25. O educador precisa utilizar diversas estratégias didático-pedagógicas que favoreçam o desenvolvimento da aprendizagem. Uma delas é estimular, no aluno, a metacognição, um processo que diz respeito ao desenvolvimento da capacidade de

- A) aprender a aprender, por meio da autorregulação, da tomada de consciência e do controle da própria aprendizagem, conhecendo os erros e os sucessos.
- B) representação da realidade, como suporte para aprender semelhanças e diferenças entre vários modelos cognitivos, possibilitando expor, contrastar, construir e redescrever os próprios modelos e os dos outros.
- C) assimilação dos conteúdos, por meio da análise de situações problemas, considerando o método dialético do pensamento.
- D) aprender conteúdos conceituais, procedimentais e atitudinais, motivada por centros de interesses, em que a aquisição do conhecimento se dá para além da cooperação, da troca e do diálogo.