



Plano de Ação 2024~2028



Jerdmiler Gomes de Paiva

**Candidato a Diretor-Geral
do IFRN – Campus Macau**

**Superando HOJE os
desafios do AMANHÃ!**



APRESENTAÇÃO

Eu, **Jermiler Gomes de Paiva**, natural de Patu/RN, filho de Maria do Socorro Gomes de Paiva e Efraim Cipriano de Paiva, sou o caçula de uma família composta por cinco irmãos. No ano de 1993, mudei-me para Natal/RN com o propósito de residir na casa do estudante e iniciar o segundo grau no Colégio e Curso Dinâmico. Em 1996, passei a residir na Residência Universitária e dei início à minha formação acadêmica na UFRN, onde concluí o curso de Licenciatura em Química no ano de 2002. Em 2013, concluí uma especialização em Educação Profissional Integrada à Educação Básica na modalidade de Educação de Jovens e Adultos pelo IFRN. Atualmente, estou cursando o mestrado em Administração pelo Programa de Pós-Graduação em Administração da UFRSA.

Entre 2002 e 2010, atuei como professor em diversas escolas e cursinhos particulares nas cidades de Natal e Mossoró, incluindo a função de professor substituto no IFRN entre 2008 e 2009. Em 2010, fui convidado para exercer o cargo de professor de Química no estado do Rio Grande do Norte. No dia 28 de julho de 2010, assumi o cargo de professor efetivo no Instituto Federal de Educação, Ciência e Tecnologia do Amazonas, na cidade de Lábrea. Em 2015, fui redistribuído para o IFRN - Campus Macau, onde, desde 2020, ocupo o cargo de Diretor Geral.

À medida que avançamos para um novo período de gestão, compreendida entre 2024 e 2028, venho pleitear em uma nova candidatura para a **Direção-Geral** do Campus Macau, estabelecendo novos objetivos e metas e reconhecendo a complexidade inerente aos novos desafios, sempre considerando as oportunidades potenciais associadas, mantendo um olhar voltado às qualidades e particularidades da nossa comunidade acadêmica, em constante transformação.



CONQUISTAS (2020~2024)

Durante os anos de 2020 a 2024, à frente da Direção-Geral do IFRN - Campus Macau, conduzimos uma série de ações significativas que transformaram o ambiente educacional e administrativo, fortalecendo a infraestrutura e ampliando as oportunidades de ensino e aprendizagem. Um dos destaques foi a melhoria da sinalização do campus, com a instalação de placas de identificação nas salas, corredores, áreas externas e na entrada do Campus, facilitando a circulação e orientação dos estudantes, servidores e visitantes. Em paralelo, concluímos o processo de criação do Curso Superior de Tecnologia em Processos Químicos, com a oferta da primeira turma a partir de 2022.1, e a construção de um Laboratório dedicado a essa área, reforçando o nosso compromisso com a expansão e diversificação das ofertas educacionais no Campus Macau.

No que diz respeito à infraestrutura tecnológica e energética, promovemos uma modernização significativa com a substituição de todas as lâmpadas por modelos de LED, em parceria com a COSERN, além da instalação de câmeras de segurança de alta resolução, somando um total de 98 dispositivos que hoje nos garantem uma maior segurança nas diversas áreas e espaços comuns do Campus. A aquisição de 50 computadores para os laboratórios de informática e de 74 para salas administrativas, acompanhada da aquisição e instalação de 20 aparelhos de TV em salas de aula e setores administrativos, refletindo a elevação na qualidade dos recursos tecnológicos.

Também priorizamos melhorias contínuas nos espaços físicos, com reformas em salas de aula e administrativas, incluindo novas carteiras para os alunos e mobiliário para a sala dos servidores e núcleos disciplinares, criando uma nova sala para as Coordenações de Curso e um espaço de estudo e planejamento individualizado para o pessoal docente. Também foi realizada a ampliação e melhoria da sala para os projetos PIBID e PRP e a disponibilização de uma sala para o Centro Acadêmico da Licenciatura. Outras iniciativas incluíram a criação de um espaço de copa para os estudantes, assim como reformas nas instalações esportivas e a implementação de espaços específicos para atividades de lazer, como as salas de jogos de tabuleiro, RPG e xadrez.

(...)

CONQUISTAS (2020~2024)

(...)

Realizamos uma importante reforma e reestruturação do nosso Auditório, com a pintura, limpeza e aquisição de novos equipamentos e sistemas de som e mobiliário. Direcionamos esforços à implementação de melhorias na copa dos servidores terceirizados, garantindo um ambiente de trabalho mais confortável. Reforçamos a infraestrutura elétrica com a aquisição de um novo transformador. Revitalizamos a pintura e fizemos a manutenção dos pisos dos Blocos I e II, além da recuperação do muro frontal, implementamos melhorias no centro de convivência antigo e iniciamos a construção de um novo espaço semelhante próximo ao Bloco II, ampliando as oportunidades de desenvolvimento cultural e criativo no âmbito do Campus. Consolidamos a gestão do Museu da Costa Branca e implantamos o LATED - Macau Maker, fortalecendo ações de pesquisa e extensão.

Além disso, destacamos o investimento significativo na sustentabilidade e acessibilidade, com a ampliação do sistema de energia solar por meio de placas fotovoltaicas, a instalação de cisternas para captação de água, e melhorias para acessibilidade em todo o campus. A recuperação de espaços essenciais como a quadra de areia, ginásio e piscina, além da revitalização dos veículos oficiais e reforma de áreas como a incubadora, o centro de convivência, e a criação de novos núcleos e laboratórios, demonstram o compromisso contínuo da nossa Gestão em proporcionar um ambiente educacional de excelência, seguro e sustentável.

As ações, obras e conquistas citadas refletem o nosso compromisso e dedicação em aprimorar as condições de ensino e trabalho, promovendo o desenvolvimento integral de todos os membros da nossa comunidade, e em consonância ao objetivo principal dos Institutos Federais, atuar na oferta de ensino público, laico, gratuito e de qualidade, socialmente referenciado, integrando os eixos de Ensino, Pesquisa e Extensão através da oferta de cursos em sintonia com a função social que desempenha, visando a consolidação e o fortalecimento dos arranjos produtivos, culturais e sociais do RN.

FUNDAMENTOS

Com o intuito de estruturar nosso Plano de Ação em fundamentos basilares da Administração Pública, reiteramos nosso compromisso com os seguintes aspectos:

- ✓ **Transparência e probidade como princípios básicos e irrenunciáveis;**
- ✓ **Flexibilidade, democracia e participação coletiva nas decisões institucionais;**
- ✓ **Legalidade, impessoalidade, moralidade, publicidade e eficiência nos atos de gestão;**
- ✓ **Valorização da Educação Profissional em todos os níveis e modalidades; e**
- ✓ **Ética e supremacia do interesse público.**

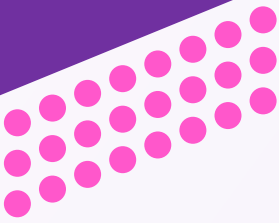


ORGANIZAÇÃO

Para melhor apresentar nossas propostas, organizamos nosso Plano em Dimensões Estratégicas que refletem a nossa estrutura administrativa e organizacional:

- | | |
|---|--|
| (1) Desenvolvimento e Infraestrutura; | (5) Ensino; |
| (2) Gestão Administrativa e de Pessoal; | (6) Pesquisa, Pós-Graduação e Inovação; |
| (3) Comunicação Institucional; | (7) Extensão e Internacionalização; |
| (4) Assistência e Atividades Estudantis; | (8) Tecnologia da Informação. |



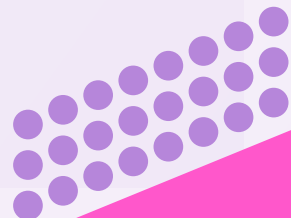


DESENVOLVIMENTO E INFRAESTRUTURA



PROPOSTAS

- ▶ Desenvolver e Implementar um sistema de captação de água de chuvas visando promover a sustentabilidade ambiental no Campus, otimizando o uso dos recursos hídricos e contribuindo para a redução de custos operacionais;
- ▶ Concluir as obras do novo Centro de Convivência, com a compra de mobiliário específico, como mesas, cadeiras, bancos, redes, puffs, assim como mesas de jogos (p.ex. tênis de mesa e pebolim);
- ▶ Construir o Centro de Artes, Cultura e Desporto com o intuito de aprimorar as ações e práticas desenvolvidas por meio de um espaço com estrutura, mobiliário e equipamentos adequados;
- ▶ Consolidar e concluir a implementação do Plano de Acessibilidade do Campus, ampliando as ações relacionadas à acessibilidade de pessoas com deficiência e mobilidade reduzida em todos os ambientes do nosso Campus;
- ▶ Reformar a Biblioteca do Campus, visando ampliar os espaços de estudo individualizado e melhorar a organização e distribuição das estantes e conservação do acervo de livros didáticos;
- ▶ Realizar a reforma da portaria buscando modernizar o controle do fluxo de entrada e saída na instituição, proporcionando maior segurança e eficiência no acesso ao Campus;
- ▶ Atualizar a frota de veículos, visando maior confiabilidade e eficiência no transporte de pessoas e materiais, melhorando as operações logísticas do Campus.





GESTÃO ADMINISTRATIVA E DE PESSOAL



PROPOSTAS

- Consolidar a proposta de planejamento de compras, de forma sistematizada entre os diversos setores do Campus, atendendo às demandas emergentes e de acordo com as características dos materiais/equipamentos a serem adquiridos;
- Priorizar no planejamento orçamentário do Campus recursos destinados às ações de melhoria institucional contínua, assim como buscar parcerias externas que garantam sua consecução;
- Articular o estabelecimento de parcerias institucionais, recebimento de emendas parlamentares e/ou prospecção de editais de fomento externo visando a ampliação da infraestrutura do Campus e/ou e aquisição de materiais permanentes;
- Promover ações de inovação e aperfeiçoamento das rotinas administrativas, buscando priorizar a agilidade e a eficiência nos processos do Campus;
- Promover ações de qualificação técnica administrativa através do mapeamento de demandas formativas voltadas para o quadro de servidores do campus, visando a eficácia do fazer setorial e a consolidação de um integrado de gestão participativa;
- Estimular a participação de servidores técnicos administrativos em cursos de pós-graduação à nível de mestrado e doutorado, assegurando a possibilidade de afastamento total ou parcial, considerando a razão de 8% do total no Campus.
- Realocar e modernizar o ambiente dedicado ao Arquivo Permanente do Campus, visando auxiliar o processo subsequente de digitalização do acervo de documentos institucionais;
- Fortalecer as ações da Comissão local de Política de Promoção à Saúde (PS) e Qualidade de Vida no Trabalho (QVT), ampliando as atividades de integração pessoal, de lazer e de promoção à saúde física e mental dos servidores e auxiliando na prevenção dos agravos relacionados ao ambiente laboral;
- Fortalecer as ações dos Núcleos NAPNE, NEABI e NUGEDIH, buscando disponibilizar espaços, recursos e condições equitativas para o desenvolvimento das ações institucionais;
- Manter e aprimorar o conjunto de ações de gestão compartilhada do orçamento para o Ensino, realizando reuniões semestrais entre a DIAC, ETEP e Coordenações de Curso, visando orientar e acompanhar a execução do orçamento anual.



COMUNICAÇÃO INSTITUCIONAL



PROPOSTAS

- ▶ Aprimorar os meios de prospecção e publicação de notícias de relevância para a comunidade, criando um Canvas para orientação de abertura de chamados, promovendo a constante atualização do site institucional e mídias sociais do Campus;

- ▶ Atuar em integração com os setores, núcleos, coordenações e diretorias do Campus, de modo informar e orientar os servidores a atuar, em paralelo, nas ações de publicação e divulgação das diversas ações e eventos realizados;

- ▶ Consolidar as ações de divulgação sobre os Cursos ofertados pelo Campus junto às Escolas dos Municípios atendidos, ampliando o roteiro de visitaçào e recepção de turmas concluintes, culminando com eventos de lançamento dos Editais específicos;

- ▶ Buscar meios para a implantação da Rádio Escolar [interna] do Campus, com viés informativo e de orientação, formada por uma Comissão de representantes de servidores e estudantes;

- ▶ Desenvolver, em conjunto com as entidades de representação estudantil, Grêmio e Centro Acadêmico, um Jornal Local com periodicidade mensal;

- ▶ Promover uma campanha permanente de combate à desinformação a partir de ações de letramento informacional junto ao público-alvo das mídias sociais do Campus.

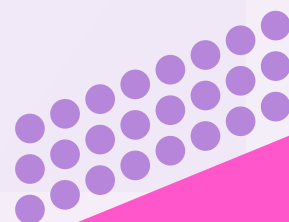


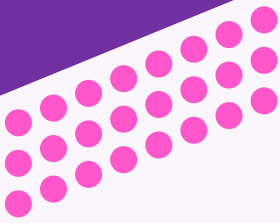
ASSISTÊNCIA E ATIVIDADES ESTUDANTIS



PROPOSTAS

- ▶ Incentivar o desenvolvimento de atividades físicas, desportivas e culturais, garantindo o uso dos espaços comuns à prática aos estudantes, fortalecendo o apoio à participação em competições a níveis local e regional, incluindo a modalidade de *E-Sports*;
- ▶ Fortalecer e ampliar as ações e programas voltados à promoção da saúde física e mental dos estudantes, com a integração entre os profissionais de saúde, psicologia, pedagogia e assistência social do Campus e por meio de parcerias com as Secretarias de Saúde dos Municípios atendidos;
- ▶ Orientar e ampliar a concessão de recursos para a participação discente em ações e eventos Institucionais de representação estudantil, de modo a consolidar a perspectiva de formação política discente prevista no nosso PPP;
- ▶ Apoiar a participação dos estudantes em eventos científicos, como Simpósios, Encontros e Congressos na perspectiva da Pesquisa e Extensão, especialmente as relacionadas às ações de prática profissional e de iniciação científica;
- ▶ Aprimorar o Programa de Alimentação Estudantil, com a ações de conscientização e de cadastro periódicos, além de promover a melhoria na variedade da merenda escolar com a implementação de pratos quentes;
- ▶ Proporcionar formações voltadas aos estudantes bolsistas do Programa de Apoio à Formação Estudantil, abordando conhecimentos básicos de informática, rotinas administrativas e de relações interpessoais, visando uma melhor atuação nos setores e coordenações e preparação para o Mundo do Trabalho.
- ▶ Promover ações integradas entre os Núcleos NAPNE, NEABI e NUGEDIH, de modo a melhor atender a comunidade do Campus, sempre considerando ações que visem a promoção e a valorização da diversidade e da inclusão;
- ▶ Planejar e realizar ações contínuas de avaliação da Gestão a partir da perspectiva discente por meio de reuniões periódicas com as lideranças de turma, de modo a captar e atender as demandas estudantis emergentes;
- ▶ Estimular e fortalecer a participação discente nas decisões coletivas por meio da efetiva integração aos Colegiados e Comissões do Campus.





ENSINO



PROPOSTAS

- ▶ Promover a realização de ações e eventos de formação de servidores nos espaços das Reuniões Pedagógicas e de Grupo, visando ampliar as oportunidades de diálogo e de apropriação sobre questões didáticas e disciplinares, gerando o desenvolvimento profissional contínuo e fortalecendo a prática docente no âmbito Campus;

- ▶ Consolidar a atuação dos Núcleos Disciplinares e Tecnológicos do Campus, e implantar os Núcleos de Humanidades e de Artes e Desporto, aprimorando ações de interação e planejamento acadêmicos entre os profissionais de áreas afim;

- ▶ Explorar o potencial dos núcleos, laboratórios e salas de aula e criar novos espaços com o intuito de promover a aprendizagem colaborativa dos estudantes, além de ampliar as ações do Programa de Tutoria de Aprendizagem e Laboratório - TAL;

- ▶ Ressignificar o Núcleo de Inovação Pedagógica (NIP) como espaço de promoção a formações para o público interno e externo na área de inovação e tecnologias digitais voltadas ao Ensino (p. ex. Gamificação, Jogos Digitais Educativos, Recursos Educacionais Abertos);

- ▶ Fortalecer a participação discente no processo de revisão contínua das ofertas institucionais por meio de formações, ampliando a compreensão dos estudantes sobre currículo, políticas e ações institucionais e mapeando perfis de liderança;

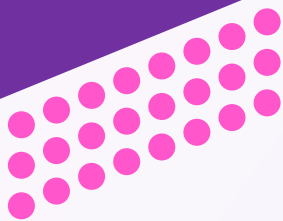
- ▶ Desenvolver nova proposta de Curso Preparatório para o ENEM, com perspectiva interdisciplinar fundamentada nas quatro áreas de conhecimento abordadas no Exame, organizada em módulos semestrais e voltados para turmas dos 4ºs anos;

- ▶ Fortalecer os Núcleos Tecnológicos dos Cursos Superiores ofertados pelo Campus, visando a implementação de ações integradas de divulgação e/ou replicação de boas práticas que busquem ampliar o acesso e a manutenção de índices satisfatórios de permanência e êxito dos estudantes.

- ▶ Promover ações de orientação e preparação para o Exame Nacional de Desempenho dos Estudantes (Enade) para as turmas dos Cursos Superiores de Tecnologia e de Licenciatura.

- ▶ Ampliar a participação discente nas principais Olimpíadas do Conhecimento e integrar ações de mapeamento e preparação periódica por disciplinas e/ou Núcleos Disciplinares, visando consolidar o conhecimento dos estudantes.



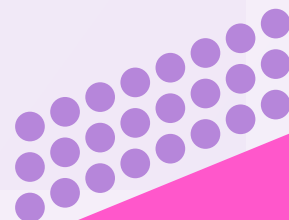


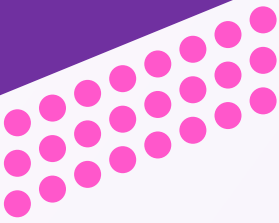
PESQUISA, PÓS-GRADUAÇÃO E INOVAÇÃO



PROPOSTAS

- ▶ Ampliar as ações da Incubadora Tecnológica do Campus Macau - ITMC - por meio da prospecção de novas empresas e realização de campanhas de divulgação de Editais, além de fortalecer as ações do Hotel de Projetos no âmbito do Campus;
- ▶ Estreitar os laços junto ao Escritório de Projetos (PRODES) e FUNCERN com o intuito de auxiliar na prospecção de Editais e/ou Projetos com fomento externo;
- ▶ Promover capacitação para elaboração e submissão de projetos com fomento externo (p. ex. Ministérios, CNPq, CAPES, FINEP, SEBRAE, FAPERN)
- ▶ Estimular a produção e orientar a publicação e compartilhamento de materiais didáticos direcionados a disciplinas dos Núcleos Estruturante e Tecnológicos dos cursos ofertados pelo Campus, vindo a compor o Repositório Institucional *Memoria*;
- ▶ Fortalecer as ações no âmbito dos Grupos de Pesquisa do Campus, visando fomentar o aumento progressivo das publicações em periódicos de alto impacto e participação em eventos nas áreas específicas para uma melhor divulgação científica;
- ▶ Elaborar um plano de Pesquisa e Inovação, definindo áreas prioritárias e metas para o aumento e/ou captação de recursos para bolsas e aquisição de materiais e equipamentos voltado para os Grupos de Pesquisa do Campus;
- ▶ Conduzir um estudo sobre demandas de formação a nível de Pós-Graduação junto às Secretarias de Educação e 6ª DIREC visando integrar novas ofertas à discussão do próximo PDI;
- ▶ Propor a criação de um periódico específico da área de Ensino, contemplando a publicação de artigos, relatos de experiências e materiais desenvolvidos no âmbito da Pós-Graduação.
- ▶ Reestruturar o Laboratório de Tecnologias Educacionais e Cultura Maker do Campus Macau (LATED - Macau Maker) por meio da aquisição de mobiliário, computadores e equipamentos modernos, necessários ao desenvolvimento de práticas e pesquisas internas e externas no âmbito da inovação para o Ensino;
- ▶ Ampliar a atuação do Laboratório de Iniciação à Pesquisa, com profissional designado e bolsa de monitoria dedicada ao apoio à elaboração trabalhos acadêmicos, relatórios e projetos de Ensino, Pesquisa e Extensão, ligados ou não à prática profissional discente.





EXTENSÃO E INTERNACIONALIZAÇÃO



PROPOSTAS

- ▶ Ampliar e consolidar parcerias com instituições públicas e privadas, na área dos cursos ofertados, com a perspectiva da Inovação Tecnológica para o desenvolvimento de projetos conjuntos e/ou encaminhamento de estagiários e jovens aprendizes;

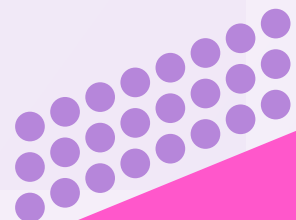
- ▶ Fortalecer as ações do NEPP, ampliando os campos de atuação profissional de acordo com a expertise e infraestrutura disponíveis, mantendo um constante alinhamento ao eixo tecnológico do Campus, prospectando novas demandas;

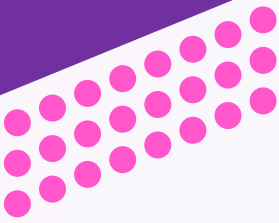
- ▶ Orientar e estimular o desenvolvimento de projetos que tenham foco nos arranjos produtivos locais, considerando os aspectos sociais e culturais, visando solucionar problemas reais enfrentados pelas comunidades próximas ao Campus;

- ▶ Implantar uma central de estágio, práticas profissionais e empreendedorismo, visando criar um banco de currículos de alunos regulares e egressos e atuar na intermediação do êxito discente e a abertura de oportunidades no mundo do trabalho;

- ▶ Estimular e orientar a participação discente em projetos que promovam a mobilidade acadêmica com o intuito de viabilizar experiências educacionais no exterior junto a instituições de ensino parceiras ou conveniadas com a ASERI;

- ▶ Ampliar a divulgação das ações de Internacionalização anteriores, além de analisar os resultados e desafios enfrentados, visando subsidiar ações subsequentes de formação da comunidade discente em preparação para experiências futuras.





TECNOLOGIA DA INFORMAÇÃO



PROPOSTAS

- ▶ Estabelecer um canal para coleta de informações sobre a experiência dos usuários, orientado possíveis ações de melhoria na estabilidade e qualidade da rede de internet no Campus, ampliando o monitoramento, a gestão de acesso e o redimensionamento da infraestrutura a partir da demanda e perfil de conectividade;

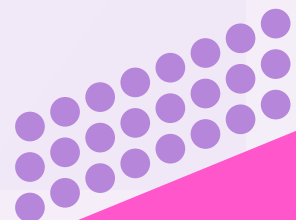
- ▶ Ampliar sistema de câmeras e monitoramento visando aumentar a segurança interna do Campus;

- ▶ Consolidar o processo de modernização dos Laboratórios ligados à Coordenação de Tecnologia da Informação, incluindo a compra e instalação de novos computadores e periféricos modernos para fomentar projetos de design e inovação na área;

- ▶ Promover ações de formação voltadas para a utilização de softwares de licença livre ou aberta, visando capacitar os servidores e estudantes para o uso e aprimoramento dessas ferramentas, além de reduzir os custos de aquisição;

- ▶ Implantar um Laboratório de Análise e Desenvolvimento de Sistemas, contando com uma estrutura, mobiliário e equipamentos, além de 40 novos computadores com capacidade de processamento adequada;

- ▶ Estreitar as relações com a Diretoria de Gestão de Tecnologia da Informação como meio de adoção de boas práticas e alinhamento sistêmico, além de direcionamentos para formação do pessoal de suporte em TI do Campus.



CONSIDERAÇÕES

O presente Plano de Ações foi concebido a partir das ações planejadas, em desenvolvimento e com expectativa de implementação dentro dos próximos quatro anos. Também consideramos as experiências, contribuições e proposições de um grupo de servidores que têm atuado sempre visando a melhoria contínua do nosso Campus. Ademais, reiteramos a abertura e flexibilidade enquanto Gestão em receber novas colaborações, críticas e sugestões, visando melhor atender as demandas emergentes e superar os desafios para a consolidação do nosso Campus enquanto instituição de Ensino, Pesquisa e Extensão, socialmente referenciada em toda a região da Costa Branca Potiguar – para tanto, nosso principal combustível é o renovado compromisso de sempre atender à toda nossa comunidade da melhor maneira possível.

Macau, 19 de Agosto de 2024.

JERDMILER GOMES DE PAIVA
Matrícula SIAPE nº 3662210

Agradecemos a atenção e convidamos a todos, **mais uma vez**, a participar, a partir de **HOJE**, da construção do **Campus** que queremos para o **AMANHÃ!**



Documento Digitalizado Público

Plano de Ação _ Jerdmiler Gomes - 2024-2028

Assunto: Plano de Ação _ Jerdmiler Gomes - 2024-2028
Assinado por: Jerdmiler Paiva
Tipo do Documento: Documento Informativo
Situação: Finalizado
Nível de Acesso: Público
Tipo do Conferência: Cópia Simples

Documento assinado eletronicamente por:

- Jerdmiler Gomes de Paiva, PROFESSOR ENS BASICO TECN TECNOLOGICO, em 19/08/2024 21:14:08.

Este documento foi armazenado no SUAP em 19/08/2024. Para comprovar sua integridade, faça a leitura do QRCode ao lado ou acesse <https://suap.ifrn.edu.br/verificar-documento-externo/> e forneça os dados abaixo:

Código Verificador: 1871896

Código de Autenticação: a1deffb301



Documento Digitalizado Público

Plano de Ação - Jerdmiler - Chapa 91

Assunto: Plano de Ação - Jerdmiler - Chapa 91
Assinado por: Paulo Araujo
Tipo do Documento: Plano
Situação: Finalizado
Nível de Acesso: Público
Tipo do Conferência: Cópia Autenticada Administrativamente

Documento assinado eletronicamente por:

- Paulo Victor do Nascimento Araujo, PROFESSOR ENS BASICO TECN TECNOLOGICO, em 31/08/2024 15:00:01.

Este documento foi armazenado no SUAP em 31/08/2024. Para comprovar sua integridade, faça a leitura do QRCode ao lado ou acesse <https://suap.ifrn.edu.br/verificar-documento-externo/> e forneça os dados abaixo:

Código Verificador: 1885873

Código de Autenticação: 29bb68ff1f

