

MINISTÉRIO DA EDUCAÇÃO  
SECRETARIA DE EDUCAÇÃO PROFISSIONAL E TECNOLÓGICA  
INSTITUTO FEDERAL DE EDUCAÇÃO, CIÊNCIA E TECNOLOGIA DO RIO  
GRANDE DO NORTE – IFRN

**AUTOAVALIAÇÃO INSTITUCIONAL**  
**Relatório 2014**  
***Campus EaD***

Natal/RN  
2015

**Instituto Federal de Educação, Ciência e Tecnologia do Rio Grande do Norte –  
IFRN**

***Campus EaD***

**DIRETOR GERAL**

Erivaldo Cabral da Silva

**DIRETOR ACADÊMICO**

Ana Lúcia Sarmiento Henrique

**DIRETOR DE PRODUÇÃO DE MATERIAL DIDÁTICO**

Rosemary Pessoa Borges

**COMISSÃO PRÓPRIA DE AVALIAÇÃO – CPA *Campus EaD***

Thiago Medeiros Barros

Vânia Marisa Niederauer Flores Severo

Roberto Douglas da Costa

Leonardo dos Santos Feitoza

Tatiana Gomes de Souza Medeiros

Laetitia Valery Nunes

Isabelle Pinheiro Fagundes

Tuiza Cristina Avelino Bezerra

Adda Késia Barbalho da Silva

## SUMÁRIO

1	<b>INTRODUÇÃO</b>	<b>3</b>
1.1	BREVE HISTÓRICO DAS AUTOAVALIAÇÕES REALIZADAS NO IFRN	<b>3</b>
1.2	CARACTERIZAÇÃO DO <i>CAMPUS</i> EaD	<b>3</b>
2	<b>METODOLOGIA</b>	<b>9</b>
3	<b>RESULTADOS E ANÁLISE DOS DADOS</b>	<b>11</b>
3.1	DIMENSÃO A - ORGANIZAÇÃO, GESTÃO, PLANEJAMENTO E AVALIAÇÃO INSTITUCIONAL	<b>62</b>
3.2	DIMENSÃO B - POLÍTICA DE PESSOAL E DE CARREIRA	<b>62</b>
3.3	DIMENSÃO C - INFRAESTRUTURA PARA ENSINO, PESQUISA E EXTENSAO	<b>62</b>
3.4	DIMENSÃO D - ENSINO, PESQUISA, EXTENSÃO E ASSISTÊNCIA AOS ESTUDANTES E EGRESSOS	<b>62</b>
3.5	DIMENSÃO E - FUNÇÃO SOCIAL E PDI	<b>62</b>
4	<b>CONSIDERAÇÕES FINAIS</b>	<b>74</b>

## 1 INTRODUÇÃO

A composição da CPA do *Campus* EaD possui a representação de todos os segmentos da comunidade acadêmica (docente, discente e técnico-administrativo) e de representantes da sociedade civil organizada. Sua principal finalidade é conduzir os processos internos de avaliação, de sistematização e de divulgação das informações, tanto à comunidade acadêmica quanto aos órgãos reguladores da educação superior.

Espera-se que os resultados deste trabalho possam contribuir com o processo de organização e gestão institucional, possibilitando o aprimoramento da atuação acadêmica e administrativa, subsidiando o planejamento e as decisões de seus dirigentes.

### 1.1 BREVE HISTÓRICO DAS AUTOAVALIAÇÕES REALIZADAS NO IFRN

O Instituto Federal de Educação, Ciência e Tecnologia do Rio Grande do Norte – IFRN, foi criado nos termos da Lei nº. 11.892 de 29 de dezembro de 2008. Para efeito da regulação, avaliação e supervisão da instituição e dos cursos de educação superior, o IFRN é equiparado às universidades federais.

Tendo em vista a melhoria da qualidade do Ensino Superior, foi criado pela Lei nº 10.861, de 14 de abril de 2004 o Sistema Nacional de Avaliação da Educação Superior (SINAES), que integra três modalidades principais de instrumentos de avaliação, dentre os quais, a autoavaliação.

O processo de autoavaliação no IFRN, durante os anos de 2009 e 2010, foi conduzido pela Assessoria de Informações Institucionais e a autoavaliação de 2011 ficou sob a responsabilidade de uma CPA provisória. Porém, o processo só foi consolidado com a eleição dos membros da CPA em todos os *campi* em novembro de 2012, nomeados através das portarias/Reitor IFRN: nº 24/2013- de 07 de janeiro de 2013, nº 151/2013 de 4 de fevereiro de 2013, nº 185/2013 de 8 de fevereiro de 2013 e nº 242 de 22 de fevereiro de 2013. Desde então, foram constituídas as CPAs em cada *campus* sob a coordenação da CPA Central.

A autoavaliação do ano de 2012 foi realizada utilizando os instrumentos de avaliação elaborados pela Comissão Provisória, que orientou todo o processo, visto

que a nomeação dos novos membros ocorreu muito próximo ao prazo máximo de envio do relatório ao Ministério da Educação - MEC, inviabilizando a apropriação de conhecimentos necessários para a realização desse trabalho pela comissão recém formada. Ainda em decorrência do exíguo tempo, foi necessário utilizar dois sistemas para a aplicação dos questionários: o sistema Acadêmico de uso interno do IFRN, para discentes e docentes, e o Sistema Unificado de Administração Pública – SUAP, para os técnicos-administrativos. Esse fato ocasionou dificuldades, tanto durante a disponibilização dos questionários, bem como, na extração dos dados a serem analisados.

Ao longo do ano de 2013, a CPA Central se reuniu mensalmente para sistematizar e aprimorar o processo de autoavaliação. Em decorrência da necessidade de modificações no instrumento avaliativo, foi realizado um encontro de formação nos dias 29 e 30 de agosto de 2013 com dois membros de cada CPA local. Durante essa reunião foram abordadas as dificuldades e necessidades das CPAs locais, principalmente no que diz respeito à constituição das comissões de cada *campus*, visto a rotatividade de servidores contemplados com o remanejamento *intercampi* e a desistência de alguns por constatarem a falta de afinidade com as atribuições da função. No encontro também houve a reelaboração dos questionários a serem aplicados, com a participação de todos, porém, não houve tempo hábil para elaboração dos questionários da sociedade civil organizada, implicando na ausência da participação desse segmento.

Durante o ano de 2014, as reuniões da CPA Central permaneceram com periodicidade mensal. O encontro de formação neste ano enfatizou a elaboração de questionários diferenciados para o *Campus* EAD – tanto para alunos como para servidores (docentes e técnicos) – para a Reitoria e para a sociedade civil organizada, embora este não tenha sido disponibilizado por falta de preparação do ambiente no SUAP.

## 1.2 CARACTERIZAÇÃO DO CAMPUS Ensino a Distância

O Campus de Educação a Distância do Instituto Federal de Educação, Ciência e Tecnologia do Rio Grande do Norte (IFRN) foi criado em janeiro de 2011, credenciado pela Portaria Nº 1.369 de 7 de dezembro de 2010 e tem o seu regimento e estrutura aprovados pela Resolução 15/2010 CONSUP/IFRN, 29/10/2010 e pela Resolução 16/2010 CONSUP/IFRN, 01 de março de 2012,

respectivamente. A oferta de cursos na modalidade a distância no então Centro Federal de Educação Tecnológica do Rio Grande do Norte iniciou com os cursos superiores, autorizado pela Portaria nº 871/2006 MEC, publicada no D.O.U. de 11/04/2006.

O Campus Educação a Distância, no IFRN, é a instância responsável pela elaboração das políticas de fomento ao uso das Novas Tecnologias da Informação e da Comunicação (NTICs) em âmbito institucional. Assim sendo, sua responsabilidade é não apenas ofertar cursos a distância, como também, pela formar e capacitar pessoas para o uso das NTICs em todas as modalidades de ensino.

Sua estrutura física e gestão financeira estão ligadas ao Campus Natal-Central, localizado na av. Senador Salgado Filho, 1559, no bairro de Tirol, em Natal.

Em 2014, o Campus EaD do IFRN ofereceu 17 cursos, por meio dos programas de fomento Escola Técnica do Brasil (Etec Brasil) e do Sistema Universidade Aberta do Brasil (UAB). Desses cursos, 5 são de especialização, 2 de graduação, 6 técnicos de nível médio subsequentes e 6 de Capacitação e Aperfeiçoamento, para mais de 3.500 alunos nas salas-de-aula virtuais do instituto.

O Campus, em apoio a outros campi do Instituto, ofereceu as disciplinas de libras e educação inclusiva na modalidade a distância para cursos de graduação na modalidade presencial; bem como possibilitou o acesso de algumas turmas presenciais ao ambiente virtual de aprendizagem, servindo como ferramenta de apoio acadêmico.

No ambiente virtual de aprendizagem, a chamada Plataforma Moodle, o aluno tem acesso a recursos multimídia, ferramentas, dispositivos e atividades permanentes da disciplina, possibilitando o aprendizado em qualquer lugar do planeta.

O Campus EaD do IFRN conta com uma equipe de 27 docentes, sendo 2 substitutos, e 21 servidores técnico-administrativos efetivos, que exercem funções administrativas e acadêmicas, além de bolsistas para coordenar e executar os programas de fomento.

Com a proposta de difundir e levar cada vez mais longe a educação a distância, o Campus EaD do IFRN, a Coordenação de Aperfeiçoamento de Pessoal de Nível Superior – CAPES e o Fundo Nacional de Desenvolvimento da Educação – FNDE, através de programas como Universidade Aberta do Brasil – UAB e a Rede e-Tec Brasil, vem oferecendo cursos cujo alcance visa tornar mais democrático o acesso ao ensino público e gratuito.

Entre os cursos de ensino a distância já disponíveis hoje no Campus EaD, em particular os oferecidos através do programa UAB, o aluno pode contar com o curso Superior de Licenciatura em Letras Espanhol além de cursos de Pós graduação lato sensu, sendo eles: Especialização em Língua Portuguesa e Matemática numa

perspectiva transdisciplinar; Especialização em Educação Ambiental e Geográfica do Semiárido, numa abordagem interdisciplinar; Especialização em Gestão Pública e Especialização em Literatura e Ensino.

Pelo programa da Rede e-Tec Brasil cuja finalidade é oferecer educação profissional técnica ao estudante do ensino médio, formando assim técnicos de nível para atuarem nos diferentes processos de trabalho relacionado aos eixos tecnológicos com especificidade em uma habilitação técnica reconhecida pelos órgãos oficiais e profissionais, o ensino de educação a distância do IFRN oferece as seguintes modalidades: Técnico de Nível de Médio em Segurança do Trabalho e o curso Técnico de Nível Médio em Guia de Turismo.

Pelo Profucionário que tem por objetivo promover a formação profissional técnica de nível médio, a distância, para profissionais da educação que atuam em Áreas de apoio às atividades pedagógicas e administrativas nas escolas públicas de educação básica, o programa dispõe dos seguintes cursos: Técnico de Nível Médio em Alimentação Escolar; Técnico de Nível Médio em Infraestrutura Escolar; Técnico de Nível Médio em Multimeios Didáticos e Técnico de Nível Médio em Secretaria Escolar.

Para abranger o ensino dos diversos cursos a distância o Campus EaD do IFRN conta com 19 polos de apoio para a assistência presencial do aluno, distribuídos em 18 municípios do Rio Grande do Norte e 01 no município da Paraíba. Desses polos, 12 estão sediados em campi do IFRN.

## 2 METODOLOGIA

Esta pesquisa é de caráter descritivo-exploratória, pois visa gerar conhecimento sobre a opinião de diversos públicos acerca dos serviços do IFRN, gerando subsídios para suas políticas. É também descritiva, pois envolve a classificação, descrição e interpretação dos dados levantados.

O universo de pesquisa é formado por todos os discentes, técnicos e docentes. Os resultados da pesquisa formam uma amostra do tipo acidental voluntária.

Com a necessidade de atender às peculiaridades de cada público, foram elaborados questionários diferentes para os servidores e alunos do *Campus EAD* e servidores da Reitoria. O questionário foi composto por questões abertas/subjetivas

e fechadas/objetivas, com 4 opções de resposta: concordo, discordo, desconheço e não se aplica.

O quadro abaixo demonstra a aplicação dos questionários conforme públicos e dimensões avaliados.

Quadro 1 – Demonstrativo das aplicações do instrumento de pesquisa

<b>Dimensões avaliadas</b>	<b>Nº questões Servidores Reitoria</b>	<b>Nº questões Servidores EAD</b>	<b>Nº questões Servidores Demais Campi</b>	<b>Nº questões Alunos EAD</b>	<b>Nº questões Alunos Demais Campi</b>
A – Organização, Gestão, Planejamento e Avaliação Institucional	11	11	11	—	—
B – Política de Pessoal e Carreira	7	7	7	—	—
C – Infraestrutura para Ensino e Pesquisa	9	14	11	11	11
D – Ensino, Pesquisa, Extensão e Assistência a Estudantes e Egressos	—	11	11	12	15
E – A Função Social e o PDI	8	8	8	—	—

Os questionários foram disponibilizados na forma eletrônica em todos os 19 *Campi* existentes à época no IFRN, além da Reitoria, no período de 15 de outubro a 14 de novembro de 2014, através do SUAP. Os *Campi* Canguaretama, Ceará-mirim e São Paulo do Potengi começaram a atuar em 2014 e ainda não possuem CPA local, visto que a próxima eleição está prevista para março de 2015 e no mês de fevereiro será realizada a sensibilização para a composição das comissões em cada *Campus*, via processo eleitoral.

No *campus* EaD foi realizado um trabalho de sensibilização a fim de que os sujeitos percebessem a importância e a necessidade de se comprometer em responder ao questionário. O Ensino a Distância possui a particularidade de ter alunos espalhados em todo estado em diversos polos, os quais fisicamente podem ser um Instituto Federal da região, ou espaços cedidos através de convênios com a prefeitura. Para conseguir alcançar um maior quantitativo de discentes, a tarefa de



divulgação foi compartilhada com os coordenadores de cursos, os quais ficaram com a responsabilidade de emitir via plataforma Moodle e correio eletrônico mensagens para os alunos as datas e a importância da auto-avaliação. Para a sensibilização do corpo docente foram utilizados as Reuniões Pedagógicas e a Lista de E-mails destinada aos servidores do EaD. Já em relação aos técnicos administrativos, foram divulgados utilizando painéis espalhados pela sede da EaD, aliado a Lista de E-mails destinada aos servidores.

A análise dos dados foi realizada de acordo com as seguintes abordagens:

- Quantitativa: apoia-se em técnicas diversas como gráficos e estatísticas descritivas aplicadas aos resultados da pesquisa;
- Qualitativa: comentários e análises críticas da CPA, de cunho interpretativo, com base na abordagem quantitativa e nas respostas abertas/subjetivas.

Os parâmetros para análise dos dados das questões objetivas seguem os critérios:

Quadro 3 – Parâmetros para análise dos dados das questões objetivas

Resposta	% de respostas	Interpretação
Concordo	Acima de 50%	Concordância
Discordo	Acima de 40%	Discordância
Desconheço	Acima de 15%	Desconhecimento

Esses percentuais foram estabelecidos pelas CPAs, em reunião, considerando que a discordância dos respondentes representada acima de 40% e o desconhecimento acima de 15%, demonstra a necessidade de uma análise mais aprofundada. A resposta “não se aplica”, não é contabilizada nessa análise, sendo utilizada apenas para identificar algumas questões que não são pertinentes a todas as categorias de respondentes.

Para viabilizar o aproveitamento das respostas abertas/subjetivas na abordagem qualitativa foram adotados os seguintes procedimentos:

- Sorteio aleatório<sup>1</sup> de 30 respostas dentre as disponíveis para uma determinada dimensão e cada público. Caso não existam 30 respostas disponíveis ao todo, selecionam-se todas as respostas;
- Buscou-se a composição de até cinco categorias com base nos temas mais frequentemente abordados nas respostas;
- Quantificaram-se as 30 respostas sorteadas conforme as categorias estabelecidas. As respostas que não se enquadraram em classe alguma deverão ser agrupadas numa categoria denominada “Outras”.

Propõe-se, com esta metodologia, explorar e descrever os resultados pesquisados, com o intuito de identificar os aspectos institucionais mais relevantes segundo a ótica dos respondentes.

---

<sup>1</sup> Para a geração de números aleatórios, acessar o site: <http://sorteiospt.com/numerosAleatorios/>

### 3 RESULTADOS E ANÁLISE DOS DADOS

Foram respondidos um total de 104 questionários, sendo 76 discentes (em torno de 3500% do total de matriculados), 20 docentes (27% do total dos docentes) e 8 técnicos-administrativos (38% do total dos técnicos), conforme quadro abaixo:

Quadro 2 – Demonstrativo dos respondentes, por segmento

Segmento	Total	Respondentes	%
Discentes	3500	76	2%
Docentes	27	20	74%
Técnicos	21	8	38%

É importante salientar que o questionário aplicado teve a preocupação de evidenciar a relação entre as questões e as dimensões apontadas, tendo o cuidado de verificar o público a que se destina, considerando-se a área de responsabilidade e autoridade dos sujeitos da pesquisa.

Com a finalidade de refletir quanto à conscientização da comunidade acadêmica sobre a importância de responder ao questionário da autoavaliação institucional, considerou-se relevante verificar a adesão dos respondentes nos anos de 2012, 2013 e 2014, conforme o gráfico abaixo:

Gráfico 1 - Comparativo do percentual de respondentes em 2012, 2013 e 2014 por segmento

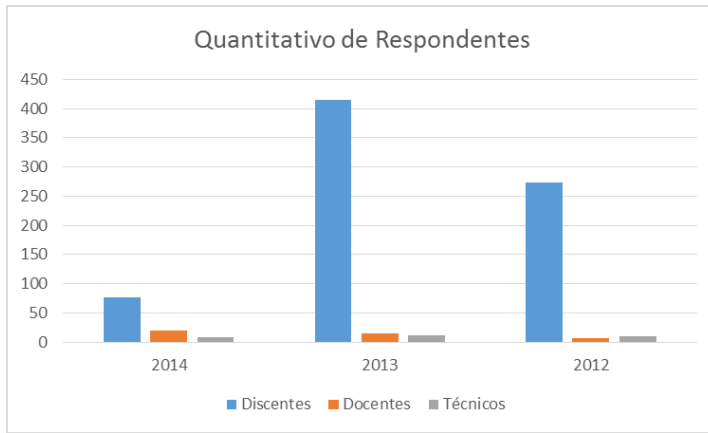


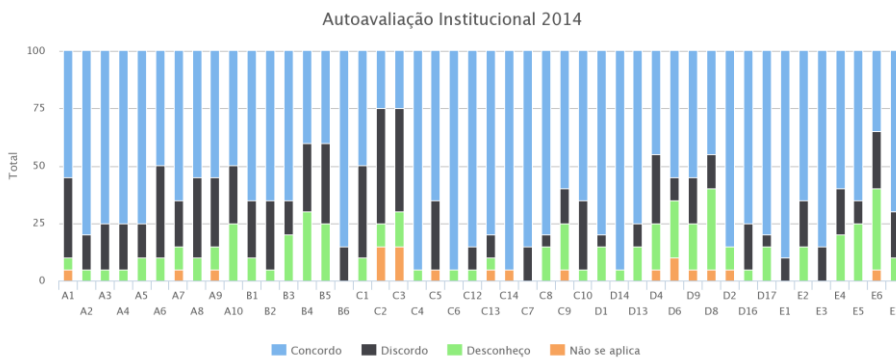
Figura 1: Gráfico de Quantitativo de Respondentes

De acordo com a análise do gráfico da Figura 1, é evidenciado uma diminuição da participação dos discentes, entretanto um aumento para os docentes. Um possível motivo para a diminuição da participação discente, foi a pouca participação dos coordenadores na divulgação com os alunos, uma vez que essa responsabilidade foi compartilhada entre a CPA e os coordenadores, devido a particularidade dos alunos EaD estarem espalhados por todo o estado.

### 3.1 RESULTADOS DOS **DOCENTES**

Comentado [TM1]: Rever a numeração dos gráficos

#### Gráfico 2 – Respostas dos docentes



A partir da análise do gráfico acima, serão destacado os pontos negativos, ou seja, com um índice de discordo acima de 30% ou índice de desconhecimento acima de 15%:

Pergunta	Discordo	Desconheço
[A1]A estrutura organizacional do Campus permite a realização efetiva das atividades profissionais que você desenvolve	35	
[A6]O planejamento estratégico do seu Campus tem sido eficaz para antecipação de problemas e proposição de soluções	40	
[A10]Os procedimentos de avaliação institucional são eficientes para a identificação de problemas e reorganização de novas ações		25
[B2]A política de capacitação/qualificação da Instituição para os servidores é adequada	30	
B3]O incentivo/auxílio à participação em eventos científicos/técnicos/culturais, à capacitação (formação continuada) e à qualificação acadêmica do Campus são satisfatórios para o desenvolvimento de suas atividades.		20
[B4]O instrumento de avaliação de desempenho funcional é adequado.	30	30
[B5]A política de assistência e melhoria da qualidade de vida dos servidores do Campus é satisfatória	35	25
[C1]Os laboratórios do Campus aos quais tenho acesso dispõem de instalações e equipamentos adequados às atividades de ensino, pesquisa e extensão.	40	
[C2]A biblioteca do Campus dispõe de instalações e equipamentos adequados	50	
[C3]A biblioteca do Campus dispõe de acervo (virtual e físico) adequado	45	
[C5]A infraestrutura de informática (equipamentos, rede e acesso à internet) atende às necessidades diárias do Campus	30	
[C8]O quadro de pessoal terceirizado atende às necessidades do Campus.		15
[C9]O Campus disponibiliza uma boa estrutura de transporte para viagens, visitas técnicas e aulas de campo		20

[C10]O serviço de manutenção da infraestrutura é eficiente, periódico e contribui para o bom funcionamento do Campus	30	
[D1]As práticas pedagógicas do Campus (aulas teóricas e práticas, visitas técnicas, uso de tecnologias de informação e comunicação, etc.) relativas ao ensino contribuem para a educação integrada (formação profissional e cidadã) oferecida pela instituição.		15
[D13]A comunicação interna no Polo (coordenador de Polo e tutor presencial) contribui para o conhecimento das atividades desenvolvidas no IFRN		15
[D4]A política de pesquisa da Instituição relativa à concessão de bolsas (de pesquisa e de iniciação científica) e incentivos para divulgação e produção científica atendem às necessidades do Campus.		20
[D6]As atividades de extensão desenvolvidas no Campus atendem à comunidade em termos sociais, culturais, prestação de serviços e cooperação técnica		25
[D9]Os programas de assistência estudantil (bolsas de trabalho, alimentação, assistência à saúde etc.) do Campus são suficientes para atender às necessidades dos estudantes		20
[D8]A política institucional tem oportunizado a inserção dos alunos do Campus no mundo do trabalho, considerando o programa de estágio e o acompanhamento de egressos		35
[D17]A interação dos tutores no curso (comunicação clara, feedback rápido e capacidade de esclarecer dúvidas) atendem as necessidades dos alunos.		15
[E2]A comunicação do IFRN com a comunidade externa atende à ampla divulgação de informações sobre o ensino, a extensão, a pesquisa e inovação, bem como a existência de mecanismos de transparência institucional e o atendimento ao público.		15
[E4]As ações do seu Campus relativas à inclusão social (políticas, programas, projetos de inovação social, acessibilidade etc), e ao desenvolvimento socioeconômico (formação de profissionais, produção e socialização de conhecimento, infraestrutura urbana/local e das condições/qualidade de vida da população), são coerentes com o estabelecido no PDI e no PPP.		20
[E5]As ações do seu Campus relativas ao meio ambiente (políticas, programas e projetos) são coerentes com o estabelecido no PDI e no PPP		25

[E6]As ações do seu Campus relativas à cultura (memória, produção artística e patrimônio cultural), são coerentes com o estabelecido no PDI e no PPP	35	
--	----	--

#### Comentários Subjetivos

#### Dimensão A) ORGANIZAÇÃO, GESTÃO, PLANEJAMENTO E AVALIAÇÃO INSTITUCIONAL

- “Primeiramente que eu já havia respondido este formulário no dia 15/10 e agora me aparece novamente tudo zerado! A gestão do campus ead é obscura e anti-democrática. Bolsas são destinadas sem realização de Editais e as decisões são tomadas sem a participação dos professores.”
- “No início do ano letivo realizar uma reunião com todos os servidores, a fim de explicar todos os programas (UAB, E-TEC e demais) que são promovidos pelo Campus.”
- “Acredito que as perguntas feitas no questionário de avaliação institucional deveriam oferecer alternativas mais detalhadas de resposta. Por exemplo, ótimo, bom, ruim, péssimo, etc.”
- “Melhorar o formulário da avaliação colocando mais itens: Concordo Concordo em parte Discordo Discordo em parte”
- “Quanto ao item de organização estrutural, acredito que com a entrega do novo prédio do Campus EaD a estrutura venha a melhorar, principalmente, quanto aos espaços destinados ao servidor, como salas mais amplas, armários e maior número de computadores.”

#### Dimensão B) POLÍTICA DE PESSOAL E DE CARREIRA

- Mais transparência nos recursos destinados a formação dos servidores.

#### Dimensão C) INFRAESTRUTURA PARA ENSINO, PESQUISA E EXTENSAO

- A deficiência na informática é gritante, os computadores dos docentes são largados as baratas, o laboratório não atende as necessidades de pesquisa, os docentes não tem autonomia sobre a máquina de trabalho nem existe a

designação de uma máquina para uso do docente. Tudo parece mais uma lanhouse do que um ambiente de trabalho.

Dimensão D) ENSINO, PESQUISA, EXTENSÃO E ASSISTÊNCIA AOS ESTUDANTES E EGRESSOS

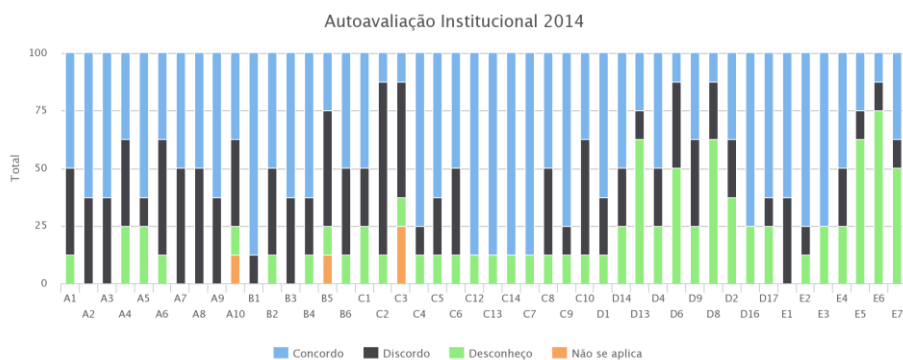
---

Dimensão E) FUNÇÃO SOCIAL E PDI

---

### 3.2 RESULTADOS DOS TÉCNICOS ADMINISTRATIVOS

#### Gráfico Respostas dos técnicos-administrativos



A partir da análise do gráfico acima, serão destacado os pontos negativos, ou seja, com um índice de discordo acima de 30% ou índice de desconhecimento acima de 15%:

Pergunta	Discordo	Desconheço
[A1]A estrutura organizacional do Campus permite a realização efetiva das atividades profissionais que você desenvolve	37,5	
[A3]O relacionamento profissional, ético e interpessoal entre gestores, coordenadores e servidores favorece o desenvolvimento das atividades do Campus	37,5	



[A4]As instâncias de apoio ao funcionamento da Instituição (conselhos, colegiados, comissões, reuniões administrativas e pedagógicas) são efetivas na participação da gestão do seu Campus	37,5	25
[A5]Possuo conhecimento dos principais documentos normativos (estatuto; regimento geral; regimento interno do Campus; organização didática)		25
[A6]O planejamento estratégico do seu Campus tem sido eficaz para antecipação de problemas e proposição de soluções	60	
[A7]O planejamento estratégico do seu Campus é participativo e flexível às adequações de acordo com necessidades surgidas no decorrer da execução das ações	50	
[A8]A comunicação interna no Campus contribui para a interação e eficiência administrativa	50	
[A9]O serviço de segurança no Campus é satisfatório	37,5	
[A10]Os procedimentos de avaliação institucional são eficientes para a identificação de problemas e reorganização de novas ações	37,5	
[B2]A política de capacitação/qualificação da Instituição para os servidores é adequada	37,5	
[B3]O incentivo/auxílio à participação em eventos científicos/técnicos/culturais, à capacitação (formação continuada) e à qualificação acadêmica do Campus são satisfatórios para o desenvolvimento de suas atividades	37,5	
[B5]A política de assistência e melhoria da qualidade de vida dos servidores do Campus é satisfatória	50	
[B6]As reuniões pedagógicas, administrativas e de grupos constituem-se como espaço formativo para os servidores	37,5	
[C1]Os laboratórios do Campus aos quais tenho acesso dispõem de instalações e equipamentos adequados às atividades de ensino, pesquisa e extensão.		25

[C2]A biblioteca do Campus dispõe de instalações e equipamentos adequados.	75	
[C3]A biblioteca do Campus dispõe de acervo (virtual e físico) adequado	50	
[C6]O quadro docente é qualificado para as atividades de ensino, pesquisa e extensão no AVEA	37,5	
[C8]O quadro de pessoal terceirizado atende às necessidades do Campus	37,5	
[C10]O serviço de manutenção da infraestrutura é eficiente, periódico e contribui para o bom funcionamento do Campus.	50	
[D14]A relação professor-aluno no AVEA (Ambiente Virtual de Ensino-Aprendizagem) do qual faço parte facilita o processo de ensino-aprendizagem		25
[D13]A comunicação interna no Polo (coordenador de Polo e tutor presencial) contribui para o conhecimento das atividades desenvolvidas no IFRN		62,5
[D4]A política de pesquisa da Instituição relativa à concessão de bolsas (de pesquisa e de iniciação científica) e incentivos para divulgação e produção científica atendem às necessidades do Campus		25

#### Comentários Subjetivos

#### Dimensão A) ORGANIZAÇÃO, GESTÃO, PLANEJAMENTO E AVALIAÇÃO INSTITUCIONAL

- Estamos em um Órgão Público Federal, onde deveríamos ser mais profissional! Vejo situações onde a amizade fala mais alto, cargos ocupados por pessoas que ainda irão aprender a trabalhar e ainda mais, tirando-o de sua ocupação que deveria ser a principal que seria estar em sala de aula.

- A execução dos projetos institucionais e cumprimentos dos objetivos, no Campus EaD/IFRN, não são transparentes. Não sabemos quais projetos existem nem como é o cumprimento dos objetivos propostos; O relacionamento profissional, ético e interpessoal entre gestores, coordenadores e servidores não favorece o desenvolvimento das atividades do Campus, pois, existe claramente uma segregação entre docentes e técnicos-administrativos. Nenhum dos dois lados sai ganhando com isso; O planejamento estratégico do Campus EaD não é participativo; A comunicação interna no Campus EaD/IFRN não contribui para a interação e eficiência administrativa. Precisa ser utilizada efetivamente.
- O Campus EaD atualmente está funcionando com uma estrutura mínima (para não dizer sem) e uma quantidade de alunos enorme em comparação a outros Campus do Instituto. Além disso, no setor que trabalho, SEAC/EAD, temos apenas 2 servidores técnicos administrativos para atender a uma demanda de quase 4000 alunos, além da demanda interna, e, recentemente, recebemos um email da PROEN informando que acumularemos a função de Coordenação de Registro Acadêmico, passando a emitir os diplomas e certificados. Há de se chegar a uma definição. Se é Campus, dê uma estrutura que atenda todas as especificidades da educação a distância. Se não é, que reveja essa quantidade enorme de alunos em comparação a outros campus.
- As atividades desenvolvidas por mim estão além das relacionadas ao meu setor, o que acarreta o acúmulo de serviço e o meu descontentamento, tendo em vista que há nítida necessidade de mais pessoal para atender à demanda da SEAC/EAD. Atualmente conta com apenas dois servidores, para uma demanda de mais de 4000 alunos. No Planejamento 2015 sequer está prevista a inserção de mais servidores administrativos para a SEAC/EAD, ao contrário, há previsão de novas demandas e novas funções e atividades a mais a serem desenvolvidas. A rotina da SEAC/EAD é exaustante e não possibilita sequer que o Secretário Acadêmico possa se ausentar no período de suas férias. Repetitivas vezes teve que interromper férias (eu e ele).

- Alguns conselhos, colegiados e comissões do campus que não atuam como deveriam e não se reúnem com frequência, deixando, muitas vezes, todo o serviço delegado a apenas um servidor. Até então, os resultados da avaliação institucional ainda não foram muito eficazes e não serviram efetivamente para reorganizar atividades do Campus EaD.

#### Dimensão B) POLÍTICA DE PESSOAL E DE CARREIRA

- No IFRN em geral, existem duas medidas para o mesmo caso, sempre! É administrativo, encaminha a solução A é docente, encaminha para a solução B. Isso é correto ou falta de profissionalismo?! Até onde sei, somos todos servidores da mesma Instituição e a Lei é a mesma para todos! Não existe política de capacitação/qualificação, existe um "apadrinhamento" para este caso, muito complexo que ninguém consegue entender. O mesmo se aplica para Incentivo/auxílio a participação em eventos. Instrumento de avaliação é uma "piada" fica uma pergunta: Alguém já reprovou nessa avaliação de desempenho funcional? E como ficou o caso do servidor de Pau dos Ferros que feriu todos os princípios da Ética, bom comportamento, relacionamento, .... Sou do Campus EaD e não temos essa política. As reuniões pedagógica até onde sei, é uma "guerra", todos só olham para o seu lado e o Instituto que se f... Acredito que nesse caso, a gestão deveria ser mais presente.

#### Dimensão C) INFRAESTRUTURA PARA ENSINO, PESQUISA E EXTENSAO

- O EaD não existe biblioteca física própria. Os servidores que usam o AVA não estão preparados para trabalhar nesse ambiente, ou por falta de interesse, ou por ego, ou por dificuldade de assimilar coisas novas. Parte de infraestrutura, usamos a infra do CNAT,
- Rede e acesso à internet cai com frequência; O quadro docente carece de qualificação para poder desenvolver as atividades de ensino, pesquisa e extensão no AVEA; O serviço de manutenção da infraestrutura é ineficiente, pois, é comum não encontrarmos papel de mão nos banheiros.
- Não há bibliotecário no Campus, por isso o acervo ainda não está catalogado, impossibilitando pegar livros, que estão ficando desatualizados sem nunca terem sido utilizados. A maior parte do quadro de docentes não tem interesse

em atuar em atividades de extensão. O quadro de técnicos-administrativos é insuficiente para apoiar as atividades de ensino, pesquisa, extensão e gestão do Campus. O campus depende de pessoal terceirizado de apoio para limpeza, manutenção e copeiragem do CNAT, sofrendo muito com isso.

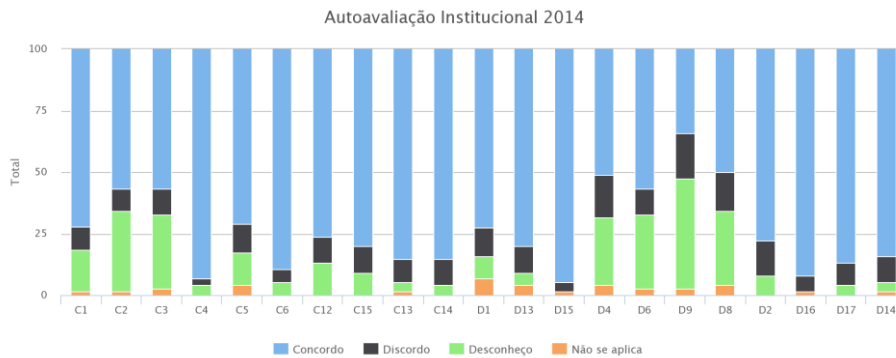
#### Dimensão D) ENSINO, PESQUISA, EXTENSÃO E ASSISTÊNCIA AOS ESTUDANTES E EGRESSOS

- Vamos ser sinceros! Não estamos preparados para trabalhar com EaD! Todos querem apenas a bolsa e o resto que se resolva com o tempo. Temos casos extremamente fora do comum dentro do EaD. Um exemplo é um docente que há mais de 1 ano que terminou tal disciplina nunca postou as notas do aluno do Acadêmico, detalhe, ele já recebeu todas as bolsas para essa atividade. Esse, é somente um dos vários casos.
- Os estágios precisam ser melhor acompanhados.
- Dado o numero de alunos e a relação de profissionais existentes no campus e que compõem a equipe multidisciplinar, não temos hoje como dar a atenção adequada.

#### Dimensão E) FUNÇÃO SOCIAL E PDI

---

### 3.3 RESULTADOS DOS DISCENTES



A partir da análise do gráfico acima, serão destacado os pontos negativos, ou seja, com um índice de discordo acima de 30% ou índice de desconhecimento acima de 15%:

Pergunta	Discordo	Desconheço
[C1] Os laboratórios do Polo aos quais tenho acesso dispõem de instalações e equipamentos adequados às atividades de ensino, pesquisa e extensão.		17,11
[C2] A biblioteca do Polo dispõe de instalações e equipamentos adequados.		32,89
[C3] A biblioteca do Polo dispõe de acervo (virtual e físico) adequado.		30,26
[D4] A política de pesquisa da Instituição relativa à concessão de bolsas (de pesquisa e inovação tecnológica) e incentivos para divulgação e produção científica atendem às necessidades dos alunos do Campus EAD.		27,63
[D6] As atividades de extensão desenvolvidas no Campus atendem à comunidade em termos sociais, culturais, prestação de serviços e cooperação técnica.		30,26
[D9] Os programas de assistência estudantil (ex.: auxílio em viagens de campo, bolsas de trabalho) do Campus são suficientes para atender às necessidades dos estudantes.		44,74

[D8] A política institucional tem oportunizado a inserção dos alunos do Campus no mundo do trabalho, considerando o programa de estágio e o acompanhamento de egressos.		30,26
---	--	-------

### Comentários Subjetivos

#### Dimensão C) INFRAESTRUTURA PARA ENSINO, PESQUISA E EXTENSAO

- Olá! gostaria por meio deste parabenizar toda equipe que compõe os institutos Federais do Rio Grande do Norte, é de suma importância fazer parte dessa instituição que nos possibilita ter um grande futuro profissional.
- tem que ter mais interação entre alunos e professores!!!
- A Plataforma Moodle poderia ser menos complexa e mais explicativa...
- Seria muito interessante se fosse disponibilizado para os alunos aulas práticas, e também o material didático impresso.
- O Polo de Parnamirim foi muito aguardado por toda a comunidade. O que temos a fazer é agradecer por tão grande oportunidade em fazer parte dessa instituição de ensino.
- A falta de visita da coordenação aos polos, bem como de uma reunião semestral com os alunos (para além da primeira semana do curso), bem como de respostas em tempo hábil por parte da coordenação da Etec influenciam a desistência do curso e a insatisfação entre o alunado.
- Acho que deve haver mais aulas presenciais, como por exemplo: duas aulas presenciais por disciplinas.
- Com relação aos fóruns tenho um único questionamento, a demora de um retorno as nossa perguntas, por parte dos professores e tutores.
- O laboratório atual de informatica EAD parnamirim não tem disciplina em termos de silêncio, e muito menos um tutor para por ordem.
- Na modalidade Ead, falta o material impresso, no curso de gestão ambiental está faltando o material impresso, no caso os livros.

- Estou muito satisfeita com o curso , principalmente agora que recebemos o material impresso. Sugiro que seja disponibilizado no Moodle mais aulas tele transmitidas porque facilita a aprendizagem do conteúdo.
- A reforma do polo de Natal está demorando muito e sinto falta de vídeo aula em disciplina como a de espanhol.
- Os Docentes deveriam pelo menos 1 vez por mês visitar os polos para maiores explicações.
- Os atalhos podem ser mais claros e objetivos, e as notícias como por exemplo videoconferências deveriam ser dispostas nos calendários como ocorrem com os questionários. assim a noticia seria visualizada mais facilmente por todos os alunos . agradeço desde já att, Valéria Diniz Tomaz
- Mais agilidade na divulgação das notas.
- Na biblioteca do Campus Central não há muito acervo dos cursos EaD. Não percebi atividades de extensão do Campus.
- Disponibilidade do material impresso no início das disciplinas do semestre, pois facilita muito o nosso estudo. Porem o material de língua espanhola I, que inclusive já terminamos a disciplina ainda não recebemos. Favor agilizar isto.
- Sugiro par o ensino a distância, no ambiente virtual, mais chats de discussão, sobretudo dos textos, com interação de alunos, tutores e professores.
- Não concordo com a maneira a qual fui avaliado em uma atividade pratica de uma disciplina, tenho consciência de ter respondido a corretamente mais fui penalizado por que o professor não sabe se fiz da forma que ele queria.

#### Dimensão D) ENSINO, PESQUISA, EXTENSÃO E ASSISTÊNCIA AOS ESTUDANTES E EGRESSOS

- Ensino de excelente qualidade.
- Muitos professores não responder às mensagens, assim como a coordenação que nunca responde nada no moodle.



- Professores da disciplina de Desenho técnico se complicaram na correção de uma avaliação, solicitaram algo impossível de ser corrigido via Scanner.
- Gostaria de sugerir mais aulas tele transmitidas porque facilita a aprendizagem do conteúdo.
- É preciso melhorar mais interação entre professores e alunos, não com todos mais existe alguns que deixam a desejar.
- Acredito que no caso dos cursos a distância, como material didático além dos livros digitais, deveriam ser disponibilizadas vídeo aulas das disciplinas, assim como também aulas práticas de algumas delas.
- A interação no meu campos alunos e professor não existe . Existe mais interação entres nós alunos pois alguns tutores EAD quando pedimos um visita deles simplesmente é negado sem eles pensar duas vezes acho que para eles é muito mais fácil receber o salario sem nunca ter pisar os pés no campus para uma aula pratica acho que são comodo pois a um trasporte pra eles.
- A comunicação pode ser mais ativa, pois diversas vezes recebemos as duvidas respondidas atrasadas, pois as duvidas devem ser enviadas com bastante antecedência se queremos elas respondidas em tempo. além disso ficamos um pouco perdidos sobre datas e prazos que não são nos passados com antecedência . por exemplo datas de videoconferência. agradeço a atenção. att, Valéria Diniz Tomaz .
- Falta de bolsas para alunos da EAD.
- Precisamos de mais atenção
- Em relação a bolsas de auxílio, pois estudo no polo EAD: São Gonçalo do Amarante, porém vivo no interior de Touros/RN, onde tenho gastos financeiros. Isto faz com que a minha pessoa só vai ao polo no dia da realização das provas somente. As minhas dúvidas só tiro online nos foros queria ter a possibilidade de consultar o tutor presencial, por isso que peço a

agilização para a liberação das bolsas, junto com o setor de assistência social do campus.

- Está havendo um desentendimento, em uma disciplina específica, quanto ao método avaliativo e falta de esclarecimento para alguns. Porém, no geral é tudo positivo

#### **4 CONSIDERAÇÕES FINAIS**

Pela terceira vez, o Campus de Educação a Distância realizou uma Avaliação Institucional sendo analisado sob sua própria perspectiva.

Os resultados apresentados demonstram que a comunidade interna, principalmente de discentes, precisa se conscientizar da importância dessa ferramenta como instrumento de desenvolvimento de qualidade do Instituto e se mobilizar cada vez mais para contribuir no processo de autoavaliação.

A baixa adesão dos discentes pode ser devida à pouca utilização do SUAP, já que quase todas as atividades de educação a distância são disponibilizadas através do ambiente virtual de aprendizagem, Sistema Moodle. As respostas quanto à avaliação da infraestrutura e recursos humanos podem ter sofrido vieses em virtude dos alunos terem contato prioritariamente com os polos de apoio presenciais das prefeituras ou campi que firmam parcerias com o IFRN, bem como com professores, coordenadores e tutores, que são bolsistas da CAPES e FNDE e não possuem vínculos empregatícios com o Campus EaD. Por isso, sugere-se uma avaliação diferenciada quando se trata de ensino a distância, por esta modalidade apresentar especificidades diversas dos alunos de cursos presenciais, as quais influenciam significativamente na qualidade dos resultados.

Em relação aos servidores, em geral, os docentes solicitaram uma melhor divulgação sobre os programas executados no Ensino a Distância e decisões da gestão, além da melhora na estrutura física – principalmente em relação a biblioteca e laboratórios para desenvolvimento dos seus trabalhos -, o qual, provavelmente, será sanado com a entrega do prédio novo.

Os administrativos também solicitaram uma melhor comunicação das ações da gestão e ressalvas sobre a política de pessoal e carreira, infraestrutura para ensino, pesquisa e extensão, em especial sobre a biblioteca e questões sobre assistência estudantil e estágios, pontos frágeis no Campus EaD, por não estar com sua estrutura ideal, e não possuir políticas específicas no Plano de Desenvolvimento Institucional do IFRN voltadas para o ensino a distância. Ambos docentes e administrativos acreditam que não há uma política para antecipar soluções de possíveis problemas.

Os servidores técnico-administrativos apresentaram uma alta incidência de desconhecimento das questões avaliadas. Isso é importante de ser observado, uma vez que muitos servidores administrativos do Campus EaD trabalham em áreas muito especializadas, como produção de material didático, videoproduções ou tecnologia da informação, não apresentando um contato mais estreito com a área de ensino e permitindo que poucos servidores trabalhem com questões administrativas, o que repercute em problemas com questões de dimensionamento de pessoal e de estrutura administrativa.

Em relação aos alunos, vários realizaram elogios ao EaD, entretanto, fizeram algumas ressalvas em relação ao tempo de feedback dos tutores e professores e uma maior interações com os mesmos, solicitaram mais momentos presenciais e visitas dos coordenadores aos polos.

Estes resultados deverão subsidiar uma análise aprofundada das respostas obtidas, bem como um análise evolutiva das avaliações realizadas em anos posteriores, para melhor compreensão das necessidades da comunidade interna

A CPA considera que no ano de 2014, período de referência deste relatório, desempenhou sua função junto à instituição, mantendo-se ativa, concentrada no seu fortalecimento junto à comunidade acadêmica de forma transparente e disposta a cooperar na busca por mecanismos de superação das fragilidades visualizadas.

Este trabalho deve ser utilizado como um instrumento de auxílio em ações que promovam o desenvolvimento da instituição. A divulgação e discussão dos resultados com gestores e comunidade acadêmica são primordiais. Espera-se que

os resultados possam contribuir com o processo de organização e gestão, possibilitando o aprimoramento da atuação acadêmico-administrativo e subsidiando a dinâmica organizacional dos gestores.